

ÚRAD PRE REGULÁCIU SIEŤOVÝCH ODVETVÍ

Bajkalská 27, P. O. BOX 12, 820 07 Bratislava 27

ROZHODNUTIE

Číslo: 0029/2013/E-PP
Číslo spisu: 5050-2013-BA

Bratislava, 18. 10. 2013

Úrad pre reguláciu sieťových odvetví, odbor regulácie elektroenergetiky, ako orgán príslušný na konanie podľa § 9 ods. 1 písm. b) druhého bodu a § 9 ods. 1 písm. c) prvého bodu v spojení s § 15 ods. 4 zákona č. 250/2012 Z. z. o regulácii v sieťových odvetviach vo veci rozhodnutia o schválení prevádzkového poriadku prevádzkovateľa distribučnej sústavy

rozhodol

podľa § 13 ods. 2 písm. a) zákona č. 250/2012 Z. z. o regulácii v sieťových odvetviach tak, že pre regulovaný subjekt **PPA Power DS s.r.o.**, Vajnorská 137, 830 00 Bratislava, IČO 31 368 514 **s c h v a ľ u j e** prevádzkový poriadok prevádzkovateľa distribučnej sústavy v tomto znení:

Prevádzkový poriadok prevádzkovateľa miestnej distribučnej sústavy spoločnosti PPA Power DS s. r. o.

OBSAH:

1. ÚVODNÉ USTANOVENIA	4
2. ZMLUVA O PRIPOJENÍ DO DISTRIBUČNEJ SÚSTAVY	4
2.1 Všeobecné ustanovenia	5
2.2 Podklady predkladané spolu so žiadosťou o pripojenie výrobcu elektriny do distribučnej sústavy.....	7
2.3 Osobitné ustanovenia o rozšírení distribučnej sústavy v prípade obnoviteľných zdrojoch energie a vysoko účinnej kombinovanej výroby	7
3. ZMLUVA O PRÍSTUPE DO DISTRIBUČNEJ SÚSTAVY A DISTRIBÚCII ELEKTRINY	7
3.1 Všeobecné ustanovenia	8
3.2 Práva a povinnosti PDS.....	8
3.3 Povinnosti užívateľa distribučnej sústavy	9
3.4 Meranie elektriny a vykonávanie odpočtov	10
3.5 Platobné a fakturačné podmienky	10

3.6	Obmedzenie a prerušenie distribúcie elektriny	11
3.7	Ukončenie a zánik zmluvy o prístupe do distribučnej sústavy a distribúciu elektriny.....	12
3.8	Reklamácie.....	12
4.	RÁMCOVÁ DISTRIBUČNÁ ZMLUVA.....	13
4.1	Podmienky uzatvorenia rámcovej distribučnej zmluvy	13
4.2	Osobitné podmienky pre dodávateľov elektriny ktorí dodávajú elektrinu odberateľom elektriny v domácnosti pre odberné miesto spoločných častí a spoločných zariadení bytového domu (ďalej len „OM bytového domu“).....	14
4.3	Identifikácia odberných miest zásobovaných dodávateľom elektriny	17
4.4	Práva a povinnosti prevádzkovateľa distribučnej sústavy	17
4.5	Práva a povinnosti dodávateľa elektriny	18
4.6	Ceny a spôsob úhrady platieb.....	18
4.7	Platobné podmienky.....	20
4.8	Obmedzenie, prerušenie alebo ukončenie distribúcie do odberného miesta.....	21
4.9	Reklamácie.....	21
4.10	Ukončenie a zánik rámcovej distribučnej zmluvy	22
4.11	Prechodné a záverečné ustanovenia	22
5.	ZMENA DODÁVATEĽA ELEKTRINY A ZMENA BILANČNEJ SKUPINY	23
5.1	Spoločné ustanovenia ku zmene dodávateľa elektriny a zmene bilančnej skupiny.....	23
5.2	Zmena dodávateľa elektriny	23
5.3	Zmena bilančnej skupiny	26
5.4	Proces zmeny dodávateľa a bilančnej skupiny.....	28
6.	BILANCOVANIE	31
6.1	Všeobecné ustanovenia	31
6.2	Vyhodnocovanie, zúčtovanie a vysporiadanie odchýlky účastníkov trhu s elektrinou za rok 2013.....	31
6.3	Vyhodnocovanie, zúčtovanie a vysporiadanie odchýlky účastníkov trhu s elektrinou za rok 2014.....	32
7.	TYPOVÉ DIAGRAMY ODBERU	33
7.1	Priradenie typového diagramu odberu (ďalej len „TDO“) odberného miestu	33
7.2	Spôsob priradenia TDO a údaje charakterizujúce typ odberu alebo dodávky	33
7.3	Zmeny v priebehu vyhodnocovaného obdobia	33
7.4	Typový diagram odberu	34
7.5	Stanovenie predpokladanej ročnej spotreby.....	35
8.	VÝMENA DÁT A ÚDAJOV	36
9.	OZE A VUKVET	37
10.	NÁRODNÝ JADROVÝ FOND.....	40
11.	MERANIE a ODPOČTY.....	40
11.1	Typy meraní, meracie miesta a meracie zariadenia	40
11.2	Odpočty a poskytovanie dát	41
12.	DODÁVATEĽ POSLEDNEJ INŠTANCIE.....	42
13.	REKLAMAČNÝ PORIADOK, MIMOSÚDNE RIEŠENIE SPOROV	44
13.1	Reklamačný poriadok pre rámcovú distribučnú zmluvu.....	44
13.2	Reklamačný poriadok pre samostatné zmluvy o prístupe do distribučnej sústavy a distribúciu elektriny.....	45
13.3	Reklamačný poriadok platný pre koncových odberateľov.....	46

13.4 Mimosúdne riešenie sporov	46
14. VYBRANÉ PROCESY	47
14.1 Všeobecné zásady	47
15. ZÁVEREČNÉ USTANOVENIA	48
15.1 Vyššia moc	48
15.2 Mlčanlivosť	48
15.3 Zmeny prevádzkového poriadku	49
15.4 Účinnosť prevádzkového poriadku	49
15.5 Poučenie a povinnosti PDS súvisiace so štandardami kvality	49
PRÍLOHA Č. 1	50
PROTOKOLY O VYKONANÍ FUNKČNEJ SKÚŠKY	50
PRÍLOHA Č. 2	52
REKLAMAČNÝ ZÁZNAM	52

1. ÚVODNÉ USTANOVENIA

1. Prevádzkový poriadok PPA Power DS s. r. o., Vajnorská 137, 830 00 Bratislava, IČO: 31 368 514 (ďalej len „PPDS“), ako prevádzkovateľa distribučnej sústavy (ďalej len „PDS“) bol vypracovaný v zmysle § 45 odsek 5 zákona č. 250/2012 Z.z. o regulácii v sieťových odvetviach (ďalej len „zákon o regulácii“) a jeho schválením Úradom pre reguláciu sieťových odvetví (ďalej len „úrad“) sa stáva záväzným pre všetkých užívateľov distribučnej sústavy na jej vymedzenom území.
2. Základom pre vypracovanie prevádzkového poriadku PDS, ktorý schvaľuje Úrad pre reguláciu sieťových odvetví (ďalej len „úrad“) a je záväzný pre všetkých užívateľov distribučných sústav (ďalej len „DS“), je vzorový prevádzkový poriadok vydaný úradom (ďalej len „VPP“).
3. PDS pri výkone svojej činnosti zabezpečuje oznamovanie informácií užívateľom DS miestne obvyklým spôsobom (napr. vyhlásenie miestnym rozhlasom, výveskou na verejne prístupnom mieste, v tlači a podobne), ak tento PP neustanovuje inak.
4. V prípade, že PDS vykonáva písomný úkon v listinnej podobe (ďalej len „písomnosť“) voči užívateľovi DS, ktorý je potrebné užívateľovi DS doručiť, platí v prípade neprevzatia písomnosti, že písomnosti boli užívateľovi DS doručené v posledný deň úložnej lehoty na pošte alebo v deň odmietnutia prevzatia písomnosti. Za doručené sa považujú aj všetky písomnosti, ktoré sa vrátia PDS ako nedoručené v dôsledku neznáameho adresáta alebo pre iné dôvody na strane užívateľa DS spôsobujúce nemožnosť riadneho doručenia písomnosti.
5. Pojmy, ktoré sú definované pre oblasť elektroenergetiky v zákone č. 251/2012 Z. z. o energetike a o zmene a doplnení niektorých zákonov (ďalej len „zákon o energetike“), v zákone č. 309/2009 Z. z. o podpore obnoviteľných zdrojov energie a vysoko účinnej kombinovanej výroby a o zmene a doplnení niektorých zákonov v znení neskorších predpisov (ďalej len „zákon č. 309/2009 Z. z.“) a vo vyhláske č. 24/2003 Z. z., ktorou sa ustanovujú pravidlá pre fungovanie vnútorného trhu s elektrinou a pravidlá pre fungovanie vnútorného trhu s plynom, (ďalej len „pravidlá trhu“) majú ten istý význam aj v tomto PPDS.
6. PDS je povinný pri výkone svojej činnosti dodržiavať tento PPDS
7. Tento PPDS, v rátae jeho príloh, možno meniť a dopĺňať iba formou návrhov zmien a doplnkov schválených úradom.

2. ZMLUVA O PRIPOJENÍ DO DISTRIBUČNEJ SÚSTAVY

1. Žiadať o pripojenie môže vlastník nehnuteľnosti alebo správca nehnuteľnosti na základe osobitného zákona¹⁾ alebo zmluvy. Ak žiada o pripojenie osoba, ktorá nie je vlastníkom nehnuteľnosti alebo správcom nehnuteľnosti, požiada vlastníka nehnuteľnosti alebo správcu nehnuteľnosti o predchádzajúci písomný súhlas s vybudovaním a pripojením odberného elektroenergetického zariadenia alebo zariadenia na výrobu elektriny; vzor žiadosti o pripojenie je zverejnený na webovom sídle PDS.

¹⁾ Napr. zákon č. 182/1993 Z. z. o vlastníctve bytov a nebytových priestorov v znení neskorších predpisov, zákon č. 278/1993 Z. z. o správe majetku štátu v znení neskorších predpisov

2. Zmluvou o pripojení do distribučnej sústavy sa zaväzuje PDS zabezpečiť v distribučnej sústave kapacitu na pripojenie elektroenergetického zariadenia žiadateľa, alebo elektroenergetického odberného zariadenia žiadateľa v zmluvne dohodnutej výške a po splnení obchodných a technických podmienok pripojenia pripojiť do distribučnej sústavy zariadenie žiadateľa a umožniť distribúciu elektriny. Žiadateľ o pripojenie sa zaväzuje uhradiť cenu za pripojenie v súlade s príslušným cenovým rozhodnutím úradu platným v čase predloženia žiadosti o pripojenie.
3. Zmluva o pripojení odberateľa do DS obsahuje najmä:
 - a) identifikačné údaje zmluvných strán,
 - b) maximálnu rezervovanú kapacitu, spôsob jej určenia a podmienky zmeny maximálnej rezervovanej kapacity,
 - c) technické podmienky pripojenia,
 - d) termín a miesto pripojenia,
 - e) cenu a podmienky splatnosti ceny za pripojenie,
 - f) špecifikáciu pripojenia,
 - g) identifikáciu odberného miesta,
 - h) spôsob zabezpečenia merania odberu elektriny,
 - i) spôsob riešenia prípadov neplnenia zmluvných podmienok a sporov,
 - j) zrušenie pripojenia, odstúpenie od zmluvy, trvanie zmluvy, ukončenie zmluvy a výpovedné lehoty,
 - k) poučenie o neoprávnenom odbere elektriny a sankcie za nedodržanie zmluvných podmienok,
 - l) poučenie o povinnosti prevádzkovateľa sústavy súvisiace s vyhláškou úradu č. 275/2012 Z. z., ktorou sa ustanovujú štandardy kvality prenosu elektriny, distribúcie elektriny a dodávky elektriny vrátane ich vyhodnocovania (ďalej len „vyhláška č. 275/2012 Z. z.“).

2.1 Všeobecné ustanovenia

1. Pripojenie nového odberného elektrického zariadenia alebo zariadenia na výrobu elektriny alebo zmena technických parametrov existujúceho odberného elektrického zariadenia alebo zariadenia na výrobu elektriny sa uskutočňuje na základe zmluvy o pripojení do distribučnej sústavy²⁾ uzatvorenej s vlastníkom odberného elektrického zariadenia alebo elektroenergetického zariadenia, po splnení technických podmienok³⁾ a obchodných podmienok PDS.
2. Elektroenergetické zariadenie slúžiace na pripojenie do distribučnej sústavy vybuduje príslušný PDS na základe požiadaviek užívateľa distribučnej sústavy.
3. Do distribučnej sústavy je možné pripojiť len odberné elektrické zariadenie alebo zariadenie na výrobu elektriny užívateľa DS, ktoré nemôže ohroziť bezpečnosť,

²⁾ § 31 ods. 2 písm. h) zákona č. 251/2012 Z. z. o energetike a o zmene a doplnení niektorých zákonov

³⁾ § 19 zákona č. 251/2012 Z. z. o energetike a o zmene a doplnení niektorých zákonov

spoľahlivosť a stabilitu prevádzky sústavy a po úhrade ceny za pripojenie do distribučnej sústavy.

4. Ak je do DS pripájané odberné miesto pre odber elektriny a na tomto odbernom mieste sa bude realizovať aj dodávka elektriny zo zariadenia na výrobu elektriny, PDS pre toto miesto pripojenia uzatvorí osobitne zmluvu o pripojení do sústavy pre odberné miesto na odber elektriny a osobitne pre odovzdávacie miesto na dodávku elektriny; PDS prideliť osobitné identifikačné čísla zvlášť pre odberné miesto za odber elektriny a zvlášť pre odovzdávacie miesto za dodávku elektriny.
5. V prípade pripojenia podľa bodu 4 je PDS oprávnený podľa § 31 ods. 1 písm. e) zákona o energetike v danom odbernom mieste obmedziť alebo prerušiť distribúciu elektriny bez nároku na náhradu škody.
6. PDS môže podmieniť uzatvorenie zmluvy o pripojení do DS zaplacením splatnej pohľadávky žiadateľa o pripojenie do DS alebo podniku, ktorý je podľa ustanovenia § 3 písm. a) druhý bod zákona o energetike prepojeným podnikom so žiadateľom o pripojenie do DS.
7. PDS pripojí odberné elektrické zariadenie alebo zariadenie na výrobu elektriny užívateľa distribučnej sústavy do piatich pracovných dní po splnení technických podmienok a obchodných podmienok PDS.
8. Pri uzatváraní zmlúv o pripojení do distribučnej sústavy pri zmene existujúceho užívateľa distribučnej sústavy bez zvýšenia maximálnej rezervovanej kapacity sa cena za pripojenie alebo náklady za pripojenie neúčtujú.
9. Pri uzatváraní zmlúv o pripojení do distribučnej sústavy pri zmene existujúceho užívateľa distribučnej sústavy so zvýšením maximálnej rezervovanej kapacity sa cena za pripojenie alebo náklady za pripojenie uhrádzajú len za kapacitu, ktorá je rozdielom medzi pôvodnou a požadovanou maximálnou rezervovanou kapacitou.
10. Prijatím žiadosti žiadateľa o pripojenie do distribučnej sústavy začína plynúť PDS lehota 30 dní na zaslanie písomného stanoviska k žiadosti žiadateľa o pripojenie do distribučnej sústavy. V prípade neúplnej žiadosti PDS preruší posudzovanie žiadosti najdlhšie na dobu 15 dní, prerušenie posudzovania žiadosti bezodkladne oznámi žiadateľovi a súčasne vyzve žiadateľa, aby v lehote 15 dní žiadosť doplnil, pričom ho o spôsobe doplnenia žiadosti poučí. Počas prerušenia posudzovania zo strany PDS lehota na zaslanie písomného stanoviska k žiadosti žiadateľa o pripojenie do distribučnej sústavy spočítava.
11. PDS určuje transparentným a nediskriminačným spôsobom podmienky rezervácie distribučnej kapacity a zverejňuje ich na webovom sídle PDS.
12. PDS zverejňuje na svojom webovom sídle obchodné podmienky pripojenia do distribučnej sústavy.
13. PDS môže odmietnuť prístup do distribučnej sústavy len z dôvodu nedostatočnej kapacity distribučnej sústavy, alebo v prípade, že by mohli byť spôsobené značné národohospodárske škody. Každé odmietnutie prístupu do sústavy distribučnej sústavy musí byť písomne odôvodnené.

2.2 Podklady predkladané spolu so žiadosťou o pripojenie výrobcu elektriny do distribučnej sústavy

1. Spolu so žiadosťou o pripojenie výrobcu elektriny do distribučnej sústavy výrobca elektriny prikladá PDS k žiadosti osvedčenie na výstavbu energetického zariadenia podľa § 12 zákona o energetike.
2. Ďalej výrobca elektriny predloží PDS protokol o úspešnom vykonaní funkčných skúšok potvrdený štatutárnym alebo splnomocneným pracovníkom PDS podľa § 5 ods. 14 zákona č. 309/2009 Z. z.; minimálny rozsah protokolu je uvedený v prílohe č.1 tohto PPDS.

2.3 Osobité ustanovenia o rozšírení distribučnej sústavy v prípade obnoviteľných zdrojoch energie a vysoko účinnej kombinovanej výroby

1. PDS je povinný prednostne umožniť prístup a pripojiť zariadenie výrobcu elektriny do distribučnej sústavy, ak takéto zariadenie spĺňa technické podmienky a obchodné podmienky pripojenia do sústavy tak, aby bola zachovaná bezpečnosť, spoľahlivosť a stabilita prevádzky sústavy.
2. Ak PDS nedisponuje dostatočnou distribučnou kapacitou v mieste výstavby energetického zariadenia, PDS rozšíri distribučnú sústavu tak, aby v primeranej lehote mohlo byť zariadenie výrobcu elektriny prednostne pripojené podľa odseku 1.
3. Náklady na pripojenie podľa odseku 1 a náklady na rozšírenie distribučnej sústavy podľa bodu znáša PDS.
4. Na základe žiadosti podľa § 5 ods. 3 zákona č. 309/2009 Z.z. PDS navrhne také technické riešenie rozšírenia distribučnej sústavy, ktoré umožní žiadateľovi pripojiť sa do distribučnej sústavy v mieste, ktoré je pre žiadateľa o pripojenie geograficky najbližšie a ekonomicky najvýhodnejšie.

3. ZMLUVA O PRÍSTUPE DO DISTRIBUČNEJ SÚSTAVY A DISTRIBÚCII ELEKTRINY

1. Zmluvou o prístupe do distribučnej sústavy a o distribúcii elektriny sa PDS zaväzuje vykonať pre užívateľa distribučnej sústavy distribúciu dohodnutého množstva elektriny za regulovanú cenu vrátane služieb s tým spojených.
2. Zmluva o prístupe do distribučnej sústavy a o distribúcii elektriny obsahuje najmä:
 - a) identifikačné údaje zmluvných strán,
 - b) výšku rezervovanej kapacity alebo kapacity pre vyvedenie výkonu,
 - c) spôsob merania elektriny a poskytovanie meraných údajov,
 - d) spôsob úhrady platieb za poskytovanie systémových služieb, za prevádzkovanie systému a odvodu do Národného jadrového fondu,
 - e) podmienky poskytnutia distribúcie elektriny a prístupu do sústavy,
 - f) podmienky obmedzenia alebo prerušenia distribúcie elektriny,
 - g) identifikáciu odberného miesta alebo odovzdávacieho miesta,
 - h) spôsob fakturácie a úhrady ceny za prístup do distribučnej sústavy a distribúcie elektriny,
 - i) poučenie o povinnosti PDS súvisiace s vyhláškou č. 275/2012 Z. z.,

- j) poučenie o mieste, spôsobe a lehotách na uplatňovanie reklamácií a mieste, spôsobe a lehotách na uplatňovanie dostupných prostriedkov na urovnávanie sporov,
- k) spôsob riešenia prípadov neplnenia zmluvných podmienok.

3.1 Všeobecné ustanovenia

1. Distribúciu elektriny zabezpečuje PDS na základe zmluvy o prístupe do distribučnej sústavy a distribúcií elektriny uzatvorenej s užívateľom distribučnej sústavy. Na každé odberné miesto sa uzatvára iba jedna zmluva o prístupe do distribučnej sústavy a distribúcií elektriny, okrem prípadov pohyblivých odberných miest, ktorými sú elektrické hnacie dráhové vozidlá.
2. Ak PDS vykonáva distribúciu elektriny do odberného zariadenia výrobcu elektriny, výrobca elektriny má postavenie odberateľa elektriny a má v primeranom rozsahu práva a povinnosti odberateľa elektriny.
3. Žiadosť o uzatvorenie zmluvy o prístupe do distribučnej sústavy a distribúcií elektriny doručí žiadateľ PDS najmenej 21 dní pred požadovaným začatím distribúcie elektriny do odberného miesta, inak PDS môže odmietnuť distribúciu elektriny k požadovanému termínu. PDS túto skutočnosť oznámi žiadateľovi o uzatvorenie zmluvy o prístupe do distribučnej sústavy a distribúcií elektriny vrátane termínu, ku ktorému PDS súhlasí so začatím distribúcie elektriny.
4. PDS poskytuje jedenkrát ročne na základe písomnej žiadosti užívateľa distribučnej sústavy, alebo ním splnomocneného dodávateľa elektriny počas trvania zmluvy o prístupe do distribučnej sústavy a distribúcií elektriny bezodplatne merané údaje o odbere elektriny za každú hodinu v štvrt' hodinovom rozlíšení v odbernom mieste s meraním typu A alebo meraním typu B za predchádzajúcich 12 kalendárnych mesiacov a údaje o odbere elektriny za posledný ucelený kalendárny rok elektronicky v tabuľkovom editore, a to do 10 pracovných dní odo dňa doručenia žiadosti odberateľa elektriny alebo ním splnomocneného dodávateľa elektriny alebo uverejnením údajov na webovom sídle a informáciou odberateľovi elektriny o mieste umiestnenia údajov.
5. PDS môže podmieniť uzatvorenie zmluvy o prístupe do DS a distribúcií elektriny do DS zaplatením splatnej pohľadávky žiadateľa o pripojenie do DS alebo podniku, ktorý je podľa ustanovenia § 3 písm. a) druhý bod zákona o energetike prepojeným podnikom so žiadateľom o pripojenie do DS.

3.2 Práva a povinnosti PDS

1. PDS sa zaväzuje zabezpečiť distribúciu elektriny vo výške rezervovanej kapacity, s výnimkou prípadu „vyššej moci“, alebo ak by zabezpečením distribúcie mohli byť spôsobené značné národohospodárske škody, alebo ohrozenie zdravia osôb. PDS sa zaväzuje zabezpečiť na požiadanie užívateľa distribučnej sústavy aj ostatné služby súvisiace s distribúciou elektriny v zmysle cenníka zverejneného na webovom sídle PDS.
2. PDS zabezpečuje meranie elektriny určenými meradlami v súlade so zákonom č. 142/2000 Z. z. o metrológii a o zmene a doplnení niektorých zákonov v znení neskorších predpisov, vykonáva odpočty a odovzdáva namerané údaje účastníkom trhu.
3. Rezervovaná kapacita dohodnutá v zmluve o prístupe do distribučnej sústavy a distribúcií elektriny predstavuje ten dohodnutý podiel na maximálnej rezervovanej kapacite pripojenia, ktorý je k dispozícii na fyzickú distribúciu elektriny do odberného

miesta užívateľa distribučnej sústavy a je viazaná len na toto odberné miesto s výnimkou prípadov pohyblivých odberných miest, ktorými sú elektrické hnacie dráhové vozidlá.

4. Zmena dohodnutej rezervovanej kapacity sa uskutočňuje na základe dohody zmluvných strán a zmluvy o prístupe do distribučnej sústavy a distribúcii elektriny.
5. V prípade prekročenia rezervovanej kapacity má PDS právo účtovať za každý takto prekročený kW rezervovanej kapacity tarifu za prekročenie v zmysle rozhodnutia úradu o cenách za prístup do distribučnej sústavy a distribúciu elektriny (ďalej len „rozhodnutie úradu“).
6. Ak je distribúcia elektriny zabezpečovaná cez zariadenie, ktoré nie je vo vlastníctve PDS, nezodpovedá PDS za škodu a ušlý zisk z dôvodu poruchy na tomto zariadení, alebo z dôvodu zásahu vlastníka zariadenia, ani za plnenie ustanovení vyhlášky č. 275/2012 Z. z.

3.3 Povinnosti užívateľa distribučnej sústavy

1. Užívateľ distribučnej sústavy sa zaväzuje dodržiavať dohodnutú rezervovanú kapacitu a dodržiavať podmienky pripojenia stanovené zákonom o energetike a zmluvou o prístupe do DS a distribúcii elektriny.
2. Predpokladom pre uzavretie zmluvy o prístupe do distribučnej sústavy a distribúcii elektriny je uzavretie zmluvy o pripojení do distribučnej sústavy a splnenie všetkých podmienok uvedených v zmluve o pripojení do distribučnej sústavy.
3. Užívateľ distribučnej sústavy oznámi na požiadanie PDS hodnotu rezervovanej kapacity na nasledujúci kalendárny rok, alebo iné obdobie.
4. Užívateľ distribučnej sústavy poskytuje na vyžiadanie PDS technické údaje, ktoré sú potrebné na plánovanie a bilancovanie kapacity distribučnej sústavy, riadenie stability distribučnej sústavy a na riadenie dennej prevádzky distribučnej sústavy.
5. Užívateľ distribučnej sústavy sa zaväzuje udržiavať v súlade s § 35 zákona o energetike svoje odberné zariadenie v stave, ktorý zodpovedá technickým požiadavkám zákona o energetike. Nedodržanie tejto povinnosti sa považuje za podstatné porušenie zmluvy o prístupe do distribučnej sústavy a distribúcii elektriny a PDS nenesie zodpovednosť za prípadné škody spôsobené nesplnením tejto povinnosti odberateľa.
6. Pri zmenách nainštalovaných spotrebičov v rámci zmluvne dohodnutého príkonu sa užívateľ distribučnej sústavy zaväzuje konzultovať s PDS pripojenie spotrebičov, u ktorých je predpoklad, že môžu nepriaznivo ovplyvniť stabilitu a bezpečnosť sústavy a to najmä spotrebiče s jednorazovou, kolísavou, alebo nelineárnou časovo meniacou sa charakteristikou odberu elektriny, motory s ťažkým rozbehom, spotrebiče s kolísavým odberom elektriny alebo s čiastočným zapínaním a o zvracie prístroje.
7. Užívateľ distribučnej sústavy vykoná také opatrenia, aby PDS mal v každom čase zabezpečený prístup k určenému meradlu, alebo k nameraným častiam na odbernom mieste pre potreby zistenia údajov o spotrebe na odbernom mieste.
8. Užívateľ distribučnej sústavy zabezpečí súhlas vlastníka nehnuteľnosti pre vstup na dotknuté pozemky a do cudzích objektov v rozsahu a spôsobom nevyhnutným pre výkon odpočtu určeného meradla.
9. Užívateľ distribučnej sústavy pri každej zmene obchodných alebo technických údajov (napríklad zmena korešpondenčnej adresy) bezodkladne informuje o týchto skutočnostiach PDS, inak má PDS právo na náhradu škody vzniknutej jeho konaním.

10. Užívateľ distribučnej sústavy umožní v nevyhnutnom rozsahu PDS kontrolu zariadení a spôsob prevádzkovania

3.4 Meranie elektriny a vykonávanie odpočtov

Meranie elektriny a vykonávanie odpočtov je upravené v kapitole č. 11 tohto PPDS.

3.5 Platobné a fakturačné podmienky

1. PDS vystaví užívateľovi distribučnej sústavy faktúru za:
 - a) distribúciu elektriny,
 - b) straty v distribučnej sústave,
 - c) rezervovanú kapacitu,
 - d) prístup do DS,
 - e) tarifu za prevádzkovanie systému,
 - f) tarifu za systémové služby,
 - g) odvod do Národného jadrového fondupodľa príslušných platných rozhodnutí úradu. Vo faktúre musí byť uvedená najmä tarifa za poskytnuté plnenie (službu, tovar) a jeho množstvo. V prípade zmeny príslušného rozhodnutia úradu počas platnosti zmluvy o prístupe do distribučnej sústavy a distribúcii elektriny bude PDS fakturovať užívateľom distribučnej sústavy novú tarifu odo dňa účinnosti rozhodnutia úradu, ktorým došlo k zmene tarify.
2. Pri mesačnom fakturačnom cykle PDS vystaví faktúru najneskôr do 15-ho dňa od skončenia kalendárneho mesiaca, v ktorom bolo poskytnuté plnenie. Pri ročnom fakturačnom cykle PDS vystaví faktúru najneskôr do 15-ho februára nasledujúceho roku, v ktorom bolo uskutočnené plnenie. Za všetky plnenia v príslušnom fakturačnom cykle sa vystavuje jedna faktúra za všetky plnenia.
3. V zmysle zákona č. 222/2004 Z. z. o dani z pridanej hodnoty v znení neskorších predpisov sú služby a dodanie tovaru PDS považované za opakované dodanie tovaru a služieb. K tarifám bude pripočítaná DPH podľa účinného právneho predpisu upravujúceho výšku DPH ku dňu dodania zdaniteľného plnenia.
4. Užívateľ distribučnej sústavy platí PDS zálohy v zmluvne dohodnutej výške a v zmluvne dohodnutých termínoch.
5. Výška zálohy sa určuje na základe skutočného množstva elektriny v kWh, ktoré bolo distribuované sústavou PDS za minulé porovnateľné obdobie, alebo na základe predpokladaného množstva elektriny distribuovaného distribučnou sústavou.
6. Užívateľ distribučnej sústavy zaplatí najneskôr do 15-ho kalendárneho dňa v mesiaci sumu rovnajúcu sa minimálne 80 % z predpokladanej mesačnej spotreby, ktorá môže byť uhradená najviac v troch splátkach.
7. Zaplatené zálohy zohľadní PDS vo vyúčtovaní. Celá fakturovaná suma musí byť uhradená užívateľom na účet PDS najneskôr v deň splatnosti faktúry, pričom za deň úhrady sa považuje deň pripísania celej sumy na účet PDS. Lehota splatnosti nesmie byť kratšia ako 14 dní od doručenia faktúry. Vzniknutý preplatok vráti PDS užívateľovi distribučnej sústavy bezhotovostným prevodom na jeho účet v lehote splatnosti dohodnutej v zmluve, alebo ich po vzájomnej dohode môže započítať so splatnými pohľadávkami, alebo s budúcimi pohľadávkami.
8. PDS zverejňuje na svojom webovom sídle platné cenníky všetkých služieb a tovarov najneskôr 30 dní pred nadobudnutím ich účinnosti.

9. Za každý začatý deň omeškania úhrady dlžnej sumy je PDS oprávnený účtovať dlžníkovi úrok z omeškania z dlžnej sumy v súlade s ustanoveniami všeobecne záväzných platných predpisov⁴⁾. Splatnosť úroku z omeškania je rovnaká ako splatnosť faktúry uvedená v zmluve.
10. Počet dní omeškania v prípade omeškania s úhradou zálohy sa počíta od dátumu splatnosti zálohy do dátumu jej úhrady, najdlhšie však do dátumu splatnosti faktúry za obdobie, ktorého sa záloha týkala.
11. Platby sa vykonávajú bezhotovostným bankovým prevodom, alebo iným v zmluve dohodnutým spôsobom najmä peňažnou poštovou poukážkou, vkladom na účet, alebo súhlasom s inkasom.
12. V prípade, že užívateľ distribučnej sústavy poukáže platbu s nesprávnym variabilným symbolom, konštantným symbolom alebo špecifickým symbolom, alebo ju poukáže na iný bankový účet PDS ako je uvedený na faktúre PDS ho o tejto skutočnosti bezodkladne informuje, pričom užívateľ distribučnej sústavy musí vykonať nápravu najneskôr do 5 dní od obdržania tejto informácie.
13. V prípade ak užívateľ distribučnej sústavy žiada zasielať faktúry na inú adresu, ako je adresa jeho sídla, uvedie sa táto skutočnosť v zmluve o prístupe do distribučnej sústavy a distribúcii elektriny.
14. V prípade, ak užívateľ distribučnej sústavy nie je zároveň dodávateľom a má viacero odberných miest, môže vyhotoviť PDS jednu spoločnú faktúru za všetky odberné miesta.
15. V prípade, že užívateľ distribučnej sústavy je v omeškaní s úhradou záväzku, PDS mu zašle písomnú upomienku s výzvou na zaplatenie na dohodnutú adresu pre zasielanie faktúr. Poplatok za upomienku v zmysle platného cenníka PDS, zverejneného na webovom sídle PDS, uhradza užívateľ distribučnej sústavy. V prípade neuhradenia dlžnej sumy v lehote uvedenej v upomienke, počítanej odo dňa doručenia upomienky, je PDS oprávnený podľa § 31 ods. 1 písm. e) zákona o energetike prerušiť užívateľovi distribučnej sústavy distribúciu elektriny.
16. Vyúčtovanie distribúcie elektriny obsahuje okrem údajov uvedených v odseku 1 aj informáciu o vyhodnotení plnenia štandardov kvality podľa vyhlášky č. 275/2012 Z. z.

3.6 Obmedzenie a prerušenie distribúcie elektriny

1. PDS má právo obmedziť alebo prerušiť distribúciu elektriny v prípadoch uvedených v § 31 ods. 1 písm. e) zákona o energetike.
2. Informácie o plánovanom obmedzení alebo prerušení distribúcie elektriny sa oznamujú miestne obvyklým spôsobom a na webovom sídle PDS.
3. PDS oznamuje začiatok plánovaného obmedzenia alebo prerušenia distribúcie elektriny a dobu trvania obmedzenia alebo prerušenia distribúcie elektriny do odberných miest pripojených na napäťovej úrovni vvn a vn užívateľovi distribučnej siete, ak má uzatvorenú zmluvu o prístupe do distribučnej sústavy a distribúcii elektriny.

⁴⁾ zákon č. 513/1991 Z. Obchodný zákonník v znení neskorších predpisov, nariadenie vlády Slovenskej republiky č. 21/2013 Z. z., ktorým sa vykonávajú niektoré ustanovenia Obchodného zákonníka

3.7 Ukončenie a zánik zmluvy o prístupe do distribučnej sústavy a distribúcii elektriny

1. Ak je zmluva o prístupe do distribučnej sústavy a distribúcii elektriny uzatvorená na dobu určitú, zaniká uplynutím lehoty na ktorú bola uzatvorená.
2. Zmluva o prístupe do distribučnej sústavy a distribúcii elektriny môže byť ukončená dohodou zmluvných strán.
3. Zmluva o prístupe do distribučnej sústavy a distribúcii elektriny môže byť ukončená aj ukončením distribúcie elektriny na podnet užívateľa distribučnej sústavy. Ukončenie distribúcie v príslušnom mesiaci je možné od šiesteho kalendárneho dňa mesiaca, za predpokladu, že ho užívateľ distribučnej sústavy oznámi PDS najneskôr 15 dní vopred. V prípade, že medzi doručením žiadosti o ukončenie distribúcie a požadovaným dňom ukončenia distribúcie je menej ako 15 dní, PDS môže žiadosť zamietnuť. V prípade zamietnutia žiadosti k požadovanému dňu ukončenia distribúcie bude distribúcia ukončená až po uplynutí 15. dňa od doručenia žiadosti o ukončenie distribúcie.
4. V prípade podstatného porušenia zmluvy o prístupe do distribučnej sústavy a distribúcii elektriny zo strany užívateľa distribučnej sústavy, najmä v prípade, keď užívateľ distribučnej sústavy je v omeškaní so zaplatením zmluvne dohodnutej platby za distribúciu a túto neuhradil ani v dodatočnej lehote písomne určenej PDS, alebo v prípade, že užívateľ distribučnej sústavy svojím elektroenergetickým zariadením ohrozuje bezpečnosť a spoľahlivosť distribučnej sústavy, alebo PDS zistil na odbernom mieste užívateľa distribučnej sústavy neoprávnený odber, alebo nemá uzatvorenú zmluvu o zúčtovaní odchýlky so zúčtovateľom odchýlky alebo zmluvu o prenesení zodpovednosti za odchýlku so subjektom zúčtovania, je PDS oprávnený písomne odstúpiť od zmluvy o prístupe do distribučnej sústavy a distribúcii elektriny.
5. Odstúpenie od zmluvy o prístupe do distribučnej sústavy a distribúcii elektriny je účinné dňom jeho doručenia užívateľovi distribučnej sústavy. V prípade neoprávneného odberu je odstúpenie od zmluvy o prístupe do distribučnej sústavy a distribúcii elektriny účinné okamihom ukončenia distribúcie elektriny do odberného miesta (demontáž určeného meraidla alebo odpojenia od sústavy).
6. Zmluva o prístupe do distribučnej sústavy a distribúcii elektriny je ukončená aj ukončením zmluvy o pripojení užívateľa distribučnej sústavy do distribučnej sústavy.
7. Užívateľ distribučnej sústavy je oprávnený vypovedať zmluvu o prístupe do distribučnej sústavy a distribúcii elektriny, aj keď bola uzavretá na dobu určitú, bez uvedenia dôvodu, s výpovednou lehotou jeden mesiac. Výpovedná lehota začína plynúť prvým dňom v mesiaci nasledujúcom po mesiaci, v ktorom bola výpoveď doručená. Týmto nie sú dotknuté lehoty týkajúce sa zmeny dodávateľa elektriny upravené v osobitných právnych predpisoch.
8. V prípade ukončenia odberu elektriny na odbernom mieste užívateľa distribučnej sústavy zaniká zmluva o prístupe do distribučnej sústavy a distribúcii elektriny dňom jeho ukončenia.

3.8 Reklamácie

Reklamačný poriadok je upravený v kapitole č. 13 tohto PPDS.

4. RÁMCOVÁ DISTRIBUČNÁ ZMLUVA

1. Rámcovou distribučnou zmluvou sa upravujú vzájomné práva a povinnosti medzi PDS a užívateľom distribučnej sústavy, ktorým je dodávateľom elektriny (ďalej len „dodávateľ elektriny“), ktorý dodáva elektrinu odberateľom elektriny na vymedzenom území PDS. Rámcovú distribučnú zmluvu s PDS uzavrie každý dodávateľ elektriny zásobujúci odberateľov elektriny, ktorí nemajú uzatvorenú samostatnú zmluvu o prístupe k distribučnej sústave a distribúcii elektriny na území PDS.
2. Rámcová distribučná zmluva obsahuje najmä:
 - a) identifikačné údaje zmluvných strán,
 - b) spôsob identifikácie odberných miest zásobovaných dodávateľom elektriny na vymedzenom území a ich priradenie do bilančnej skupiny subjektu účtovania,
 - c) podmienky distribúcie do odberných miest vrátane platobných podmienok,
 - d) podmienky výmeny dát medzi PDS a dodávateľom elektriny,
 - e) spôsob priradenia typových diagramov odberu k jednotlivým odberným miestam (ak je priradenie typového diagramu potrebné) zásobovaných dodávateľom elektriny na vymedzenom území PDS.

4.1 Podmienky uzatvorenia rámcovej distribučnej zmluvy

1. PDS na základe rámcovej distribučnej zmluvy uzatvorenej s dodávateľom elektriny zabezpečuje distribúciu elektriny a súvisiace služby do všetkých odberných miest odberateľov elektriny, ktorí nemajú uzatvorenú samostatnú zmluvu o prístupe do distribučnej sústavy a distribúcii elektriny a sú pripojení do jeho distribučnej sústavy. S každým dodávateľom elektriny sa uzatvára iba jedna rámcová distribučná zmluva.
2. Dodávateľ elektriny uhradí riadne a včas PDS všetky záväzky, ktoré budú vyúčtované dodávateľovi na základe platných rozhodnutí úradu a cenníkov PDS za všetky plnenia poskytnuté PDS.
3. Ak dôjde počas platnosti rámcovej distribučnej zmluvy k uzavretiu zmluvy o združenej dodávke medzi dodávateľom elektriny a odberateľom elektriny, ktorý mal dovtedy uzatvorenú samostatnú zmluvu o distribúcii elektriny, ustanovenia tejto kapitoly týkajúce sa distribúcie elektriny budú vo vzťahu k odberateľom elektriny uplatňované odo dňa priradenia odberného miesta do bilančnej skupiny dodávateľa elektriny bez nutnosti uzatvárania dodatku k zmluve.
4. Ak v čase uzatvárania rámcovej distribučnej zmluvy dodávateľ nemá uzatvorenú žiadnu združenú zmluvu s odberateľom elektriny a počas platnosti rámcovej distribučnej zmluvy uzatvorí takéto združené zmluvy s odberateľmi elektriny, budú tieto odberné miesta priradené do jeho bilančnej skupiny.
5. Žiadosť o uzatvorenie rámcovej distribučnej zmluvy doručí žiadateľ PDS najmenej 15 dní pred požadovaným začatím distribúcie elektriny do odberných miest dodávateľa. Distribúcia elektriny bude zahájená po splnení všetkých obchodných a technických podmienok najneskôr v deň ich splnenia.
6. PDS môže podmieniť uzatvorenie rámcovej distribučnej zmluvy zaplatením splatnej pohľadávky žiadateľa o pripojenie do DS alebo podniku, ktorý je podľa ustanovenia § 3 písm. a) druhý bod zákona o energetike prepojeným podnikom so žiadateľom o pripojenie do DS.

7. V prípade, že dodávateľ elektriny uzatvoril s odberateľmi elektriny zmluvu o združenej dodávke, je predmetom rámcovej distribučnej zmluvy aj záväzok PDS zabezpečiť distribúciu do týchto odberných miest.

4.2 Osobité podmienky pre dodávateľov elektriny ktorí dodávajú elektrinu odberateľom elektriny v domácnosti pre odberné miesto spoločných častí a spoločných zariadení bytového domu (ďalej len „OM bytového domu“)

1. Distribúcia elektriny a dodávka elektriny do spoločných častí a spoločných zariadení bytového domu tvoriace odberné miesto bytového domu, ktoré je spojené výlučne s užívaním bytov, nebytových priestorov alebo spoločných častí a spoločných zariadení bytového domu iba domácnosťami, sa považuje za distribúciu elektriny a dodávku elektriny pre domácnosť.
2. Ak je niektorý nebytový priestor alebo časť spoločných častí a spoločných zariadení bytového domu určená na podnikanie, možno pre ostatné časti spoločných častí a spoločných zariadení bytového domu priznať sadzbu pre domácnosti, len ak nebytový priestor alebo časť spoločných častí a spoločných zariadení bytového domu určené na podnikanie tvoria samostatné odberné miesto pripojené priamo do distribučnej sústavy, vybavené určeným meradlom a s uzavretou samostatnou zmluvou o združenej dodávke elektriny, pričom nebytový priestor, spoločná časť alebo spoločné zariadenie bytového domu musí mať samostatný vstup z vonkajšieho priestranstva.

4.2.1 Podrobnosti žiadosti na zmenu distribučnej sadzby odberateľa elektriny v domácnosti pre OM bytového domu.

1. Žiadosť na zmenu distribučnej sadzby odberateľa elektriny v domácnosti pre OM bytového domu obsahuje:
 - a) identifikačné údaje žiadateľa, ktorým je správca bytového domu alebo spoločenstvo vlastníkov bytov a nebytových priestorov ¹⁾,
 - b) adresa bytového domu,
 - c) čísla vchodov bytového domu patriace pod jedno odberné miesto,
 - d) číslo listu vlastníctva, na ktorom je bytový dom zapísaný v katastri nehnuteľností,
 - e) EIC kódy a čísla elektromerov odberných miest spoločných častí bytového domu,
 - f) EIC kódy a čísla elektromerov odberných miest spoločných zariadení bytového domu,
 - g) EIC kódy a čísla elektromerov odberných miest nebytových priestorov bytového domu.
2. Prílohami žiadosti na zmenu distribučnej sadzby odberateľa elektriny v domácnosti pre OM bytového domu sú:
 - a) Čestné vyhlásenie žiadateľa o tom, že
 - (i) v nebytových priestoroch a v spoločných častiach a spoločných zariadeniach bytového domu nachádzajúceho sa na adrese (uvedie sa adresa bytového domu vrátane čísiel vchodov bytového domu patriacich pod jedno odberné miesto), ktoré sú pripojené k distribučnej sústave PDS cez odberné miesta (uvedú sa EIC kódy a čísla elektromerov odberných miest nebytových priestorov, spoločných častí a spoločných zariadení bytového domu), nie sú umiestnené alebo

prevádzkované zariadenia osôb, ktorí nie sú odberatelia elektriny v domácnosti podľa zákona o energetike,

(ii) nebytové priestory a spoločné časti a spoločné zariadenia bytového domu užívajú výlučne domácnosti a nie sú, a to ani čiastočne, prenechané na podnikateľské účely iným osobám.

b) Spoločné čestné vyhlásenie vlastníkov bytov alebo odberateľov elektriny v domácnosti, ktorí majú uzavretú združenú zmluvu o dodávke elektriny pre odberné miesto v príslušnom byte, ktoré musí obsahovať nasledujúce údaje:

(i) Identifikačné údaje žiadateľa, ktorým je správca bytového domu alebo spoločenstvo vlastníkov bytov a nebytových priestorov, ktorí vykonávajú správu bytového domu ku dňu podpisu čestného vyhlásenia.

(ii) Identifikačné údaje vlastníka bytu alebo odberateľa elektriny v domácnosti v bytovom dome, a to

- meno, priezvisko, rodné priezvisko, dátum narodenia a adresa trvalého pobytu fyzickej osoby,

- údaje o byte, a to adresa, číslo vchodu, poschodie, číslo bytu, EIC kód odberného miesta bytu,

- označenie osoby, a to, či ide o vlastníka bytu alebo odberateľa elektriny v domácnosti.

(iii) Vyhlásenie vlastníka bytu alebo odberateľa elektriny v domácnosti, že byt slúži výlučne na bývanie a spotreba elektriny v byte, ktorý užíva, je výlučne pre vlastnú spotrebu vlastníka bytu alebo odberateľa elektriny v domácnosti v súlade so Zákonom o energetike.

Čestné vyhlásenie žiadateľa musí obsahovať dátum vyhotovenia a podpis žiadateľa.

Čestné vyhlásenie vlastníkov bytov alebo odberateľov elektriny v domácnosti v bytovom dome musí obsahovať dátum vyhotovenia a podpis vlastníka bytu alebo odberateľa elektriny v domácnosti.

Podpisy na čestných vyhláseniach nemusia byť úradne osvedčené.

Vzory žiadostí s uvedenými požadovanými údajmi sú uverejnené na webovom sídle PDS.

4.2.2 Postup pridelenia distribučnej sadzby odberateľa elektriny v domácnosti pre OM bytového domu

Ak má žiadateľ s PDS uzatvorenú individuálnu zmluvu o distribúcii a prístupe do distribučnej sústavy pre odberné miesta spoločných častí a spoločných zariadení bytového domu, žiadateľ písomne požiada PDS o zmenu pridelenia distribučnej sadzby a k žiadosti predloží všetky požadované doklady podľa čl. 4.4.2.1.

Ak má žiadateľ uzatvorenú s dodávateľom elektriny zmluvu o združenej dodávke elektriny do odberných miest spoločných častí a spoločných zariadení bytového domu, žiadateľ písomne požiada o zmenu pridelenia distribučnej sadzby PDS prostredníctvom svojho dodávateľa elektriny a k žiadosti priloží všetky požadované doklady podľa čl. 4.4.1. Dodávateľ elektriny následne predloží žiadosť žiadateľa spolu so všetkými dokladmi PDS. Uvedené platí aj vtedy, ak dodávateľ elektriny, ktorý má uzatvorenú rámcovú distribučnú zmluvu s PDS, žiada PDS podľa rámcovej distribučnej zmluvy

o priradenie distribučnej sadzby pre užívateľov DS v domácnosti do odberných miest spoločných častí a spoločných zariadení bytového domu.

PDS bezodkladne priradí odberným miestam spoločných častí a spoločných zariadení bytového domu na základe žiadosti žiadateľa distribučné sadzby prislúchajúce odberateľom elektriny v domácnosti, na základe

- a) predloženia správne a úplne vyplnenej žiadosti žiadateľa spolu s prílohami podľa čl. 4.4.2.1,
- b) potvrdenia správnosti čísel elektromerov a EIC kódov odberných miest uvedených v žiadosti,
- c) určenia spotreby elektriny v príslušných odberných miestach spoločných častí a spoločných zariadení bytového domu.

Priradenie sadzby odberateľa elektriny v domácnosti pre OM bytového domu je účinné od prvého dňa kalendárneho mesiaca nasledujúceho po mesiaci, v ktorom PDS pridelil žiadateľovi distribučnú sadzbu pre domácnosť.

PDS má právo overiť pravdivosť a úplnosť údajov uvedených v žiadosti a v prípade zistených rozdielov v skutkovom stave a údajov uvedených v žiadosti, žiadosť zamietne, o čom bezodkladne informuje predkladateľa žiadosti.

Distribučnú sadzbu odberateľa elektriny v domácnosti pre OM bytového domu nie je možné priznať späť.

Po priradení distribučnej sadzby odberateľa elektriny v domácnosti pre OM bytového domu sa bezodkladne uzatvára nová zmluva o združenej dodávke elektriny, prípadne individuálna zmluva o distribúcii elektriny a prístupe do distribučnej sústavy do príslušného odberného miesta spoločných častí a spoločných zariadení bytového domu alebo sa uzatvorí dodatok k existujúcej zmluve.

4.2.3 Zmena a opatrenia pri zmene podmienok priznania distribučnej sadzby odberateľa v domácnosti pre OM bytového domu

Akúkoľvek zmenu údajov uvedených v žiadosti a v jej prílohách žiadateľ bezodkladne oznámi PDS alebo svojmu dodávateľovi elektriny, ktorý následne bezodkladne informuje o tejto skutočnosti PDS. Ak táto zmena znamená, že spoločné časti a spoločné zariadenia bytového domu nie sú spojené výlučne s užívaním bytov, nebytových priestorov alebo spoločných častí a spoločných zariadení bytového domu iba domácnosťami, PDS určí spotrebu elektriny v príslušných odberných miestach spoločných častí a spoločných zariadení bytového domu po doručení oznámenia od žiadateľa a od prvého dňa kalendárneho mesiaca nasledujúceho po mesiaci, v ktorom prestal žiadateľ uvedené podmienky spĺňať, začne PDS fakturovať v príslušných odberných miestach sadzbu pre užívateľov distribučnej sústavy mimo domácností.

PDS má právo kedykoľvek, aj po priradení distribučnej sadzby pre domácnosť, vykonať kontrolu odberných miest a odberných zariadení spoločných častí a spoločných zariadení bytového domu za účelom preukázania skutočností uvedených žiadateľom v žiadosti a jej prílohách, ktoré predložil PDS. Ak PDS pri kontrole zistí, že užívanie spoločných častí a spoločných zariadení bytového domu nie je spojené výlučne s užívaním bytov, nebytových priestorov alebo spoločných častí a spoločných zariadení bytového domu iba domácnosťami, po odpočte spotreby elektriny v príslušných odberných miestach spoločných častí a spoločných zariadení bytového domu, vykonaného v rámci kontrolného zisťovania, PDS bezodkladne priradí

žiadateľovi pôvodnú sadzbu pre užívateľov DS mimo domácností a začne fakturovať žiadateľovi v príslušných odberných miestach sadzbu pre užívateľov DS mimo domácností.

Ak PDS zistí a preukáže, že podmienky pre pridelenie sadzby odberateľa elektriny v domácnosti pre OM bytového domu pre domácnosť neboli splnené už v čase priradenia takejto sadzby, priradí príslušnému odbernému miestu pôvodnú sadzbu a žiadateľ uhradí vzniknutý rozdiel v platbách za distribúciu elektriny. V tomto prípade PDS postupuje ako pri neoprávnenom odbere elektriny.

Uvedené zásady sú predmetom uzatvorených zmlúv dotknutých strán alebo ich dodatkov.

4.3 Identifikácia odberných miest zásobovaných dodávateľom elektriny

1. Odberné miesta sú jednoznačne identifikovateľné v súlade s kap. 4.4 ods. 2 písm. b). PDS poskytuje zoznam odberných miest dodávateľa elektriny, ktorým je výpis z jeho bilančnej skupiny.
2. PDS odošle dodávateľovi elektriny potvrdenie o vykonaní zmeny a priradení odberných miest do jeho bilančnej skupiny v podobe definovanej v súlade s postupom uvedeným v kap. 9. a technickej špecifikácie PDS.
3. Registrácia odberného miesta dodávateľa elektriny je vedená PDS a na základe tejto registrácie PDS fakturuje platbu za prístup a distribúciu elektriny spolu s ostatnými regulovanými službami a inými platbami podľa platných cenníkov PDS. Rozhodujúcim dňom pre priradenie odberných miest dodávateľovi elektriny v rámci procesu zmeny dodávateľa elektriny v systéme PDS je „rozhodujúci deň zmeny“ podľa procesu zmeny dodávateľa elektriny. Od tohto dňa začína aj fakturácia platby za prístup do distribučnej sústavy a distribúciu elektriny, vrátane platieb za ostatné regulované služby a iné platby platných cenníkov PDS.
4. Zmeny identifikačných údajov, zánik odberného miesta a vznik nového odberného miesta dodávateľa elektriny, ako aj iné procesy týkajúce sa odberných miest sú uvedené v technickej špecifikácii PDS.

4.4 Práva a povinnosti prevádzkovateľa distribučnej sústavy

1. PDS zabezpečí distribúciu elektriny vo výške rezervovanej kapacity, s výnimkou prípadu „vyššej moci“, alebo ak by zabezpečením distribúcie mohli byť spôsobené značné národohospodárske škody, alebo ohrozenie zdravia osôb. PDS sa zaväzuje zabezpečiť na požiadanie dodávateľa aj ostatné služby súvisiace s distribúciou elektriny v zmysle cenníka zverejneného na webovom sídle PDS.
2. PDS zabezpečí meranie elektriny na všetkých odberných miestach dodávateľa určenými meradlami v súlade so zákonom č. 142/2000 Z. z. o metrológii a o zmene a doplnení niektorých zákonov v znení neskorších predpisov, vykonáva odpočty a odovzdáva namerané údaje účastníkom trhu v súlade s pravidlami trhu.
3. Rezervovaná kapacita dohodnutá v rámcovej distribučnej zmluve predstavuje ten dohodnutý podiel na maximálnej rezervovanej kapacite pripojenia, ktorý je k dispozícii na fyzickú distribúciu elektriny do odberných miest dodávateľa a je viazaná len na tieto odberné miesta.
4. Zmena dohodnutej rezervovanej kapacity sa uskutočňuje na základe dohody zmluvných strán a rámcovej distribučnej zmluvy.

5. V prípade prekročenia rezervovanej kapacity má PDS právo účtovať za každý takto prekročený kW rezervovanej kapacity tarifu za prekročenie v zmysle rozhodnutia úradu o cenách za prístup do distribučnej sústavy a distribúciu elektriny.
6. Ak je distribúcia elektriny zabezpečovaná cez zariadenie, ktoré nie je vo vlastníctve PDS, nezodpovedá PDS za škodu alebo ušlý zisk z dôvodu poruchy na tomto zariadení, alebo z dôvodu zásahu vlastníka zariadenia, ani za plnenie ustanovení vyhlášky č. 275/2012 Z. z.

4.5 Práva a povinnosti dodávateľa elektriny

1. Dodávateľ elektriny pri každej zmene obchodných alebo technických údajov (napríklad zmena korešpondenčnej adresy) bezodkladne informuje o týchto skutočnostiach PDS, inak má PDS právo na náhradu škody vzniknutej jeho konaním.
2. Ak odberateľ elektriny v bilančnej skupine dodávateľa elektriny odoberá elektrinu v rozpore so zmluvou o združenej dodávke elektriny môže dodávateľ požiadať PDS o prerušenie distribúcie elektriny do odberného miesta odberateľa.
3. Ak pominú dôvody pre prerušenie distribúcie elektriny do odberného miesta odberateľa, dodávateľ elektriny požiada PDS o obnovenie distribúcie a PDS obnoví distribúciu do jedného pracovného dňa od prijatia požiadavky dodávateľa elektriny.
4. Poruchy a oznámenia o porušení štandardov kvality má odberateľ elektriny právo nahlasovať priamo PDS bez vedomia dodávateľa elektriny.

4.6 Ceny a spôsob úhrady platieb

1. PDS vystaví dodávateľovi faktúru za:
 - a) distribúciu elektriny,
 - b) straty v distribučnej sústave,
 - c) rezervovanú kapacitu,
 - d) prístup do DS,
 - e) tarifu za prevádzkovanie systému,
 - f) tarifu za systémové služby,
 - g) odvod do Národného jadrového fondupodľa príslušných platných rozhodnutí úradu. Vo faktúre musí byť uvedená najmä tarifa za poskytnuté plnenie (službu, tovar) a jeho množstvo. V prípade zmeny príslušného rozhodnutia úradu počas platnosti rámcovej distribučnej zmluvy bude PDS fakturovať dodávateľovi novú tarifu odo dňa účinnosti rozhodnutia úradu, ktorým došlo k zmene tarify.
2. Faktúra sa zasiela dodávateľovi elektriny elektronicky a následne poštou. Za rozhodujúci deň pre doručenie faktúry dodávateľovi elektriny sa považuje deň doručenia faktúry elektronicky na adresu elektronickej pošty určenú pre tieto účely dodávateľom elektriny. Adresa pre zasielanie faktúr sa dohodne v rámcovej distribučnej zmluve.
3. Pri mesačnom fakturačnom cykle PDS doručí dodávateľovi elektriny za odberné miesta odberateľov elektriny registrovaných v jeho bilančnej skupine do piatich pracovných dní po skončení kalendárneho mesiaca. Prílohou faktúry je elektronický rozpis fakturovaných položiek za každé odberné miesto odberateľa elektriny nachádzajúce sa v bilančnej skupine dodávateľa.
4. V prípade opravy fakturačných údajov za predchádzajúce obdobie vyhotoví PDS agregovanú opravnú faktúru za príslušný mesiac, ktorého sa oprava dotýka. Prílohou

opravnej faktúry je elektronický rozpis pôvodných a nových fakturovaných položiek za každé odberné miesto odberateľa elektriny nachádzajúce sa v bilančnej skupine dodávateľa elektriny.

5. V zmysle zákona č. 222/2004 Z. z. o dani z pridanej hodnoty v znení neskorších predpisov sú služby a dodanie tovaru PDS považované za opakované dodanie tovaru a služieb. K tarifám bude pripočítaná DPH podľa účinného právneho predpisu upravujúceho výšku DPH ku dňu dodania zdaniteľného plnenia.
6. Dodávateľ elektriny platí PDS zálohy v zmluvne dohodnutej výške a v zmluvne dohodnutých termínoch.
7. Výška zálohy sa určuje na základe skutočného množstva elektriny v kWh, ktoré bolo distribuované sústavou PDS za minulé porovnateľné obdobie, alebo na základe predpokladaného množstva elektriny distribuovaného distribučnou sústavou.
8. Zaplatené zálohy zohľadní PDS vo vyúčtovaní. Celá fakturovaná suma musí byť uhradená užívateľom na účet PDS najneskôr v deň splatnosti faktúry, pričom za deň úhrady sa považuje deň pripísania celej sumy na účet PDS. Lehota splatnosti nesmie byť kratšia ako 14 dní od doručenia faktúry. Vzniknutý preplatok vráti PDS dodávateľovi bezhotovostným prevodom na jeho účet v lehote splatnosti dohodnutej v zmluve, alebo ich po vzájomnej dohode môže započítať so splatnými pohľadávkami, alebo s budúcimi pohľadávkami.
9. PDS zverejňuje na svojom webovom sídle platné cenníky všetkých služieb a tovarov najneskôr 30 dní pred nadobudnutím ich účinnosti.
10. Za každý začatý deň omeškania úhrady dlžnej sumy je PDS oprávnený účtovať dlžníkovi úrok z omeškania z dlžnej sumy v súlade s ustanoveniami všeobecne záväzných platných predpisov⁵⁾. Splatnosť úroku z omeškania je rovnaká ako splatnosť faktúry uvedená v zmluve.
11. Počet dní omeškania v prípade omeškania s úhradou zálohy sa počíta od dátumu splatnosti zálohy do dátumu jej úhrady, najdlhšie však do dátumu splatnosti faktúry za obdobie, ktorého sa záloha týkala.
12. Platby sa vykonávajú bezhotovostným bankovým prevodom, alebo iným v zmluve dohodnutým spôsobom najmä, peňažnou poštovou poukážkou, vkladom na účet, alebo súhlasom s inkasom.
13. V prípade, že dodávateľ elektriny poukáže platbu s nesprávnym variabilným symbolom, konštantným symbolom alebo špecifickým symbolom, alebo ju poukáže na iný bankový účet PDS ako je uvedený na faktúre PDS ho o tejto skutočnosti bezodkladne informuje, pričom užívateľ distribučnej sústavy musí vykonať nápravu najneskôr do 5 dní od obdržania tejto informácie.
14. V prípade ak dodávateľ elektriny žiada zasielať faktúry na inú adresu, ako je adresa jeho sídla, uvedie sa táto skutočnosť v rámcovej distribučnej zmluve.
15. V prípade, že dodávateľ elektriny je v omeškaní s úhradou záväzku a PDS mu zašle písomnú upomienku s výzvou na zaplatenie na dohodnutú adresu pre zasielanie faktúr, poplatok za upomienku v zmysle platného cenníka PDS zverejneného na webovom sídle PDS uhradza dodávateľ elektriny. V prípade neuhradenia dlžnej sumy v lehote uvedenej v upomienke, ktorá nesmie byť kratšia ako sedem dní odo dňa doručenia

⁵⁾ zákon č. 513/1991 Z. Obchodný zákonník v znení neskorších predpisov, nariadenie vlády Slovenskej republiky č. 21/2013 Z. z., ktorým sa vykonávajú niektoré ustanovenia Obchodného zákonníka

upomienky, PDS je oprávnený vypovedať zmluvu a postupovať podľa čl. 4.10 ods. 3. PDS vezme výpoveď späť, ak dodávateľ elektriny uhradí všetky svoje záväzky skôr, ako dôjde k záväznému oznámeniu PDS o začatí dodávky poslednej inštancie podľa § 18 zákona o energetike.

16. Vyúčtovanie distribúcie elektriny obsahuje okrem údajov uvedených v odseku 1 aj informáciu, o vyhodnotení plnenia štandardov kvality podľa vyhlášky č. 275/2012 Z. z.

4.7 Platobné podmienky

1. PDS je oprávnený vykonávať hodnotenie kreditného rizika dodávateľov elektriny. PDS vykonáva hodnotenie kreditného rizika každého dodávateľa elektriny, ktorý požiada o uzatvorenie rámcovej distribučnej zmluvy. Výsledkom hodnotenia je zaradenie dodávateľa elektriny do jednej zo skupín A až D, pričom pre každú z týchto skupín sú určené osobitné platobné podmienky za prístup a distribúciu elektriny spolu s ostatnými regulovanými službami a inými poplatkami podľa príslušných rozhodnutí úradu.
2. PDS vykoná hodnotenie kreditného rizika transparentne a nediskriminačne voči všetkým dodávateľom elektriny.
3. Hodnotenie dodávateľa elektriny a jeho zaradenie do skupiny uskutočňuje PDS:
 - a) v prípade nového dodávateľa elektriny pri uzatvorení rámcovej distribučnej zmluvy na základe údajov zo žiadosti o uzatvorenie rámcovej distribučnej zmluvy, prípadne vlastných údajov,
 - b) v prípade existujúceho dodávateľa elektriny pri významnej zmene vstupných podmienok pre hodnotenie (najmä zmena objemu distribúcie elektriny o viac ako 10% alebo neplatenie záväzkov vyplývajúcich zo zmluvy),
 - c) v prípade akýchkoľvek zmien pre určenie kreditného rizika stanovených v Pravidlách trhu.
4. V prípade nového dodávateľa elektriny, PDS oznámi dodávateľovi elektriny do piatich pracovných dní od predloženia úplnej žiadosti o uzatvorenie zmluvy hodnotenie dodávateľa elektriny, ktoré platí od dňa účinnosti rámcovej distribučnej zmluvy. V prípade súčasného dodávateľa elektriny s platnou a účinnou rámcovou distribučnou zmluvou je výsledok hodnotenia účinný od mesiaca nasledujúceho po doručení oznámenia o výsledku hodnotenia pri významnej zmene vstupných podmienok pre hodnotenie.
5. Ak dodávateľ elektriny nesúhlasí s hodnotením kreditného rizika PDS, môže námietky oznámiť PDS. Podanie námietky nemá odkladný účinok. PDS námietku preverí a rozhodne, či je námietka oprávnená. V prípade oprávnenosti námietky PDS upraví zaradenie do hodnotiacej skupiny a upraví výšku preddavkových platieb.
6. Ak dodávateľ elektriny nesúhlasí s rozhodnutím PDS týkajúcim sa námietky dodávateľa elektriny, má dodávateľ elektriny právo požiadať úrad o preskúmanie rozhodnutia PDS.
7. Jednotlivé skupiny A až D sú rozdelené takto:
 - a) skupina A, ak dodávateľ elektriny poskytne PDS adekvátnu zábezpeku (neodvolateľnú bankovú záruku od banky alebo pobočky zahraničnej banky v SR, záruku materskej spoločnosti s adekvátnym ratingom alebo vinkulovaný vklad v banke alebo pobočke zahraničnej banky v SR vo výške predpokladaných distribučných poplatkov za obdobie jeden a pol kalendárneho mesiaca) PDS fakturuje za distribučné služby v mesiaci nasledujúcom po mesiaci, v ktorom bola uskutočnená distribúcia elektriny, so

splatnosťou v 15. deň mesiaca. Za adekvátny sa považuje dlhodobý kreditný rating minimálne na úrovni BBB+ (Standard & Poor's) alebo Baa1 (Moody's). Ak, nie je dostupný rating materskej spoločnosti alebo banky podľa hodnotenia Standard & Poor's alebo Moody's, PDS má právo záruku materskej spoločnosti odmietnuť,

- b) skupina B, ak dodávatelia elektriny s dobrou platobnou schopnosťou, bez platieb meškajúcich viac ako 3 dni počas predchádzajúcich 12 mesiacov, uhrádzajú 60% predpokladanej mesačnej platby v 15. deň mesiaca a vyúčtovaciu faktúru v mesiaci nasledujúcom po mesiaci v ktorom bola uskutočnená distribúcia elektriny, so splatnosťou v 15. deň mesiaca,
- c) skupina C, ak dodávatelia elektriny so zhoršenou platobnou schopnosťou (s meškajúcimi platbami podľa čl. 4.6 viac ako 3 dni za akúkoľvek platbu podľa čl. 4.6 počas predchádzajúcich 12 mesiacov) alebo noví dodávatelia uhrádzajú 80% predpokladanej mesačnej platby v 15. deň mesiaca, 20% predpokladanej mesačnej platby v 25. deň mesiaca a vyúčtovaciu faktúru v mesiaci nasledujúcom po mesiaci, v ktorom bola uskutočnená distribúcia elektriny, so splatnosťou v 15. deň mesiaca,
- d) skupina D, ak dodávatelia elektriny so záporným vlastným imaním alebo so záväzkami o lehote splatnosti voči subjektom verejnej správy uhrádzajú platby za distribúciu elektriny podľa písmena c) a zároveň zložia zábezpeku podľa písmena a).

4.8 Obmedzenie, prerušenie alebo ukončenie distribúcie do odberného miesta

1. PDS má právo obmedziť alebo prerušiť distribúciu elektriny v prípadoch uvedených v § 31 ods. 1 písm. e) zákona o energetike.
2. PDS oznamuje začiatok plánovaného prerušenia distribúcie elektriny a dobu trvania prerušenia distribúcie elektriny podľa zákona o energetike. Dodávateľovi elektriny sa obmedzenie alebo prerušenie distribúcie elektriny oznamuje elektronicky najneskôr 15 dní pred začiatkom plánovaného obmedzenia alebo prerušenia distribúcie elektriny.
3. Dodávateľ elektriny má právo požiadať PDS o prerušenie alebo ukončenie distribúcie do odberných miest v bilančnej skupine dodávateľa elektriny podľa tohto PPDS a zákona o energetike vo forme predpisanej v technickej špecifikácii PDS. Ukončenie distribúcie je možné ku ktorémukoľvek dňu v mesiaci, za predpokladu, že ho dodávateľ elektriny oznámi PDS v súlade s technickou špecifikáciou PDS .
4. K ukončeniu distribúcie elektriny dochádza aj ukončením zmluvy o pripojení týkajúcej sa daného odberného miesta.
5. Ak je odberateľ elektriny pripojený k zariadeniu PDS prostredníctvom zariadenia, ktoré nie je vo vlastníctve PDS, je distribúcia elektriny ukončená aj ukončením odberu elektriny vlastníka predmetného zariadenia (zrušenie odberného miesta), alebo odňatím súhlasu vlastníka predmetného zariadenia s distribúciou elektriny cez jeho zariadenie. O ukončení odberu elektriny vlastníka zariadenia alebo o odňatí súhlasu vlastníka zariadenia PDS informuje dotknutých odberateľov elektriny prostredníctvom ich dodávateľa elektriny.
6. Ukončenie distribúcie elektriny do jedného alebo viacerých odberných miest zásobovaných dodávateľom elektriny nemá vplyv na distribúciu do ostatných odberných miest, ani na platnosť rámcovej distribučnej zmluvy

4.9 Reklamácie

Reklamačný poriadok je upravený v kapitole č. 13 tohto PPDS.

4.10 Ukončenie a zánik rámcovej distribučnej zmluvy

1. Ak je rámcová distribučná zmluva uzatvorená na dobu určitú, zaniká uplynutím lehoty na ktorú bola uzatvorená.
2. Rámcová distribučná zmluva môže byť ukončená dohodou zmluvných strán.
3. V prípade podstatného porušenia rámcovej distribučnej zmluvy zo strany dodávateľa elektriny, najmä ak, je dodávateľ elektriny opakovane v omeškani so zaplacením zmluvne dohodnutej platby za prístup a distribúciu elektriny vrátane ostatných regulovaných služieb, a túto neuhradil ani v dodatočnej lehote, ktorá je najmenej sedem dní od doručenia písomnej výzvy na úhradu, je PDS oprávnený písomne vypovedať rámcovú distribučnú zmluvu, aj keď bola uzavretá na dobu určitú, s mesačnou výpovednou lehotou. Výpovedná lehota začína plynúť od prvého dňa kalendárneho mesiaca nasledujúceho po doručení výpovede.
4. Pri ukončení alebo zániku rámcovej distribučnej zmluvy informuje PDS všetkých dotknutých účastníkov trhu o nemožnosti zabezpečiť prístup do distribučnej sústavy a distribúciu elektriny pre odberateľov elektriny príslušného dodávateľa elektriny a informuje dotknutých odberateľov o skutočnosti, že od dátumu ukončenia alebo zániku rámcovej distribučnej zmluvy sa stávajú odberateľmi v režime dodávky poslednej inštancie podľa § 18 zákona o energetike.

4.11 Prechodné a záverečné ustanovenia

1. Zmluvné strany nie sú oprávnené postúpiť svoje práva a povinnosti z rámcovej distribučnej zmluvy tretej osobe bez prechádzajúceho písomného súhlasu zmluvnej strany.
2. Rámcová distribučná zmluva sa môže meniť alebo dopĺňať iba písomnými dodatkami podpísanými oprávnenými zástupcami oboch zmluvných strán.
3. Zmluvné strany sa zaväzujú, že budú chrániť a utajovať pred tretími osobami dôverné informácie. Žiadna zo zmluvných strán bez písomného súhlasu druhej zmluvnej strany neposkytne informácie o obsahu rámcovej distribučnej zmluvy s výnimkou verejne publikovaných informácií, a to ani v čiastkovom rozsahu tretej strane. Rovnakým spôsobom budú strany chrániť dôverné informácie a skutočnosti tvoriace obchodné tajomstvo tretej osoby, ktoré boli touto treťou stranou niektorej zo zmluvných strán poskytnuté s dovoľením ich ďalšieho použitia. Závazok ochrany utajenia trvá po celú dobu trvania skutočností tvoriacich obchodné tajomstvo alebo trvania záujmu chránenia dôverných informácií. Týmto nie je dotknutá povinnosť poskytovať informácie podľa osobitných predpisov, najmä oznamovanie meraných hodnôt organizátorovi krátkodobého trhu s elektrinou a podobne.
4. Uzavretím rámcovej distribučnej zmluvy sa rušia všetky doterajšie zmluvné vzťahy súvisiace s distribúciou elektriny do predmetného odberného miesta, uzavreté medzi rovnakými zmluvnými stranami alebo ich právnymi predchodcami. Uvedené sa netýka platných zmlúv o pripojení do distribučnej sústavy, pokiaľ boli uzavreté.
5. Právne vzťahy zmluvných strán, ktoré nie sú upravené týmto PPDS, sa riadia právnymi predpismi SR.
6. Zmluvné strany sa zaväzujú prijať všetky potrebné opatrenia pre konkrétne riešenie akýchkoľvek nezhôd a sporov, ktoré môžu vzniknúť z plnenia rámcovej distribučnej zmluvy alebo PPDS príslušného PDS, alebo v súvislosti s nimi. Spory medzi zmluvnými stranami sú účastníci zmluvy oprávnení riešiť v sporovom konaní v súlade

so zákonom o regulácii, alebo súdnou cestou. Týmto nie sú dotknuté ustanovenia týkajúce sa ukončenia a zániku rámcovej distribučnej zmluvy.

7. PDS a dodávateľia elektriny uvedú rámcové distribučné zmluvy uzatvorené podľa doterajších predpisov do súladu do troch mesiacov od nadobudnutia účinnosti PPDS príslušného PDS. V rámci uzatvorenia tejto novej rámcovej distribučnej zmluvy vystaví PDS na požiadanie dodávateľa výpis z jeho bilančnej skupiny, ktorý obsahuje:
 - a) názov a adresu odberného miesta,
 - b) EIC kód,
 - c) napäťovú úroveň,
 - d) typ merania,
 - e) priradený typový diagram odberu,
 - f) periodicita odpočtu,
 - g) maximálnu rezervovanú kapacitu,
 - h) konštantu merania, ak je iná ako 1.
8. Dodávateľ elektriny môže dvakrát za 12 mesiacov požiadať PDS o výpis z jeho bilančnej skupiny v štruktúre podľa odseku 7.

5. ZMENA DODÁVATEĽA ELEKTRINY A ZMENA BILANČNEJ SKUPINY

5.1 Spoločné ustanovenia ku zmene dodávateľa elektriny a zmene bilančnej skupiny

1. Dodávateľa elektriny a bilančnú skupinu je možné zmeniť iba jedným z týchto spôsobov:
 - a) pri zmene režimu zodpovednosti za odchýlku odberateľ elektriny, ktorý má vlastnú zodpovednosť za odchýlku a sám tvorí bilančnú skupinu, prenáša na základe zmluvy o združenej dodávke elektriny alebo zmluvy o dodávke elektriny svoju zodpovednosť za odchýlku na svojho dodávateľa elektriny,
 - b) pri zmene režimu zodpovednosti za odchýlku odberateľ elektriny, ktorý preniesol svoju zodpovednosť za odchýlku na svojho dodávateľa elektriny, vypovedá zmluvu o združenej dodávke elektriny alebo zmluvy o dodávke elektriny s doterajším dodávateľom elektriny a vytvára vlastnú bilančnú skupinu,
 - c) pri zmene dodávateľa elektriny odberateľ elektriny, ktorý uzavrel zmluvu o združenej dodávke elektriny alebo zmluvu o dodávke elektriny spolu s prenesením zodpovednosti za odchýlku účastníka trhu s elektrinou túto zmluvu ukončuje a uzatvára zmluvu s novým dodávateľom elektriny, čím mení dodávateľa elektriny; každá zmena dodávateľa elektriny je zároveň zmenou bilančnej skupiny a je bezplatná.
2. Na spôsoby uvedené v bode 1. písm. a) a b) sa vzťahuje čl. 7.3. Na spôsob uvedený v bode 1 písm. c) sa vzťahuje čl. 7.2.

5.2 Zmena dodávateľa elektriny

1. Podmienkou na zmenu dodávateľa elektriny je ukončenie zmluvy o združenej dodávke elektriny alebo zmluvy o dodávke elektriny uzatvorenej s pôvodným dodávateľom elektriny najneskôr ku dňu vykonania zmeny dodávateľa elektriny a uzatvorenie

- zmluvy o združenej dodávke elektriny alebo zmluvy o dodávke elektriny s novým dodávateľom elektriny s účinnosťou ku dňu vykonania zmeny dodávateľa elektriny. Proces zmeny dodávateľa elektriny objasňuje len samotný priebeh zmeny dodávateľa elektriny, vypovedanie zmluvy o združenej dodávke elektriny alebo zmluvy o dodávke elektriny spolu s prenesením odchýlky musí prebehnúť samostatne a včas zo strany odberateľa elektriny alebo ním splnomocneného dodávateľa elektriny.
2. Doručenie požiadavky od nového dodávateľa elektriny týkajúcej sa daného odberného miesta a smerujúcej k zmene dodávateľa elektriny na danom odbernom mieste je z pohľadu PDS pre účely procesu zmeny dodávateľa elektriny potvrdením o uzavretí príslušnej zmluvy medzi dodávateľom elektriny a odberateľom elektriny na odbernom mieste. Týmto nie je dotknuté právo na vznesenie námietky zo strany doterajšieho dodávateľa elektriny.
 3. Označený nový dodávateľ elektriny musí mať s PDS uzatvorenú rámcovú distribučnú zmluvu. Uzatvorenie takejto zmluvy je podmienkou pre začatie komunikácie s PDS. Označený nový dodávateľ elektriny musí zároveň spĺňať legislatívne náležitosti potrebné na výkon svojej činnosti, najmä uzatvoriť zmluvu ako subjekt zúčtovania a mať vydané povolenie na podnikanie v energetike.
 4. Za účelom automatizácie procesu zmeny dodávateľa elektriny dodávateľ odovzdáva údaje elektronicky vo forme procesných požiadaviek. PDS preverí úplnosť a správnosť údajov oznámených dodávateľom elektriny a začatie procesu zmeny dodávateľa elektriny oznámi obom dodávateľom elektriny. Ak PDS zistí nedostatky, procesnú požiadavku zamietne do 1 dňa po podaní žiadosti a súčasne informuje subjekt, ktorý o zmenu dodávateľa elektriny žiadal, o konkrétnom dôvode zamietnutia žiadosti.
 5. Po uzatvorení zmluvy o dodávke elektriny s novým dodávateľom elektriny je odberateľ elektriny povinný písomne alebo v elektronickej podobe požiadať o zmenu dodávateľa elektriny sám alebo prostredníctvom svojho nového dodávateľa elektriny príslušného PDS najneskôr 21 dní pred uplynutím výpovednej lehoty alebo pred skončením platnosti zmluvy o dodávke elektriny. Zmena sa môže uskutočniť vždy k 1 dňu v príslušnom mesiaci.
 6. Proces zmeny dodávateľa trvá 21 kalendárnych dní. To znamená, že proces musí začať minimálne 21 kalendárnych dní pred plánovaným dňom zmeny. Ak bude odberateľ elektriny alebo jeho dodávateľ elektriny iniciovať zmenu v lehote kratšej ako 21 kalendárnych dní pred plánovaným dňom zmeny, bude procesná požiadavka zamietnutá. V procese je zohľadnené aj doplnenie nekompletných údajov a proces námietky podľa bodu 12.
 7. Procesnú požiadavku na zmenu dodávateľa elektriny zasiela PDS nový dodávateľ elektriny vo forme definovanej v súlade podľa technickej špecifikácie PDS. Požiadavku je potrebné odovzdať včas, platí dátum doručenia. V prípade žiadosti zo strany odberateľa elektriny v písomnej forme slúži ako potvrdenie o doručení vyznačenie dátumu doručenia na písomnej žiadosti zo strany PDS. Písomnosti sa považujú za doručené, ak boli odoslané na adresu a boli adresátom prevzaté, alebo boli vrátené odosielateľovi ako nedoručiteľné alebo adresát svojím konaním alebo opomenutím zmaril doručenie písomnosti, v takomto prípade sa písomnosť považuje za doručení uplynutím tretieho dňa odo dňa jej odoslania. Účinky doručenia nastanú aj vtedy, ak adresát doručenie písomnosti odmietol.
 8. V záujme efektívneho priebehu procesu zmeny dodávateľa elektriny a nediskriminačného prístupu PDS nie je možné zároveň so zmenou dodávateľa

elektriny žiadať o zmenu technických parametrov na odbernom mieste. O zmenu technických parametrov môže dodávateľ elektriny požiadať PDS až po úspešnom ukončení zmeny dodávateľa elektriny. Uvedené neplatí pre zmenu výšky mesačnej rezervovanej kapacity; túto je možné meniť aj v rámci procesu zmeny dodávateľa elektriny v zmysle platného cenníka distribúcie PDS uverejneného na webovom sídle PDS.

9. Proces zmeny dodávateľa elektriny na odbernom mieste môže byť iniciovaný iba pre fyzickú alebo právnickú osobu, ktorá je v čase podania požiadavky na zmenu dodávateľa elektriny koncovým odberateľom elektriny na odbernom mieste. V prípade, že v procese zmeny dodávateľa PDS zistí, že na odbernom mieste nie je odberateľom fyzická alebo právnická osoba uvedená v požiadavke je oprávnený požiadavku zamietnuť. Zároveň PDS iniciuje proces zosúladenia skutočných údajov a údajov v systéme PDS týkajúce sa odberného miesta s platným dodávateľom elektriny.
10. V prípade, ak v období pred 21 kalendárnych dní bude na PDS doručených viac požiadaviek na zmenu týkajúcich sa toho istého odberného miesta, PDS zaregistruje prvú doručенú požiadavku a ostatné automaticky zamietne.
11. V prípade, že počas prebiehajúcej zmeny dodávateľa elektriny bude na PDS doručená procesná požiadavka na prerušenie distribúcie od doterajšieho dodávateľa, PDS preruší distribúciu elektriny do daného odberného miesta. Uvedené nebráni dokončeniu procesu zmeny dodávateľa elektriny. Odberné miesto bude opätovne pripojené do DS na základe procesnej požiadavky na pripojenie od doterajšieho dodávateľa elektriny; ak k takejto požiadavke doterajšieho dodávateľa elektriny do ukončenia procesu zmeny dodávateľa elektriny nedôjde, odberné miesto bude preradené do bilančnej skupiny nového dodávateľa elektriny v stave prerušenej distribúcie. PDS o tomto informuje nového dodávateľa elektriny. Od momentu doručenia správy o úspešnom vykonaní zmeny dodávateľa elektriny pre určité odberné miesto od PDS môže nový dodávateľ elektriny požiadať o opätovne pripojenie do distribučnej sústavy s dátumom pripojenia najskôr k dátumu zaradenia OM do bilančnej skupiny nového dodávateľa elektriny.
12. Pôvodný dodávateľ elektriny môže vzniesť námietku proti zmene dodávateľa elektriny pre príslušné odberné miesto PDS do 10 dní pred požadovaným dňom vykonania zmeny dodávateľa elektriny, avšak nie skôr ako 15 dní pred požadovaným dňom vykonania zmeny dodávateľa elektriny a to výlučne z dôvodu neukončenia zmluvy o dodávke elektriny najneskôr ku dňu zmeny dodávateľa elektriny. Ak bola vznesená námietka podľa prvej vety, PDS zmenu dodávateľa elektriny nevykoná a bezodkladne o tom informuje pôvodného dodávateľa elektriny, nového dodávateľa elektriny a odberateľa elektriny. PDS neposudzuje platnosť alebo neplatnosť ukončenia doterajšej zmluvy o dodávke elektriny. Ak pôvodný dodávateľ elektriny vznesie námietku proti zmene dodávateľa elektriny bezdôvodne, zodpovedá za škodu, ktorá vznikla odberateľovi elektriny, novému dodávateľovi elektriny a PDS.
13. Ak dôjde k zastaveniu procesu zmeny dodávateľa elektriny, a zároveň odberateľ elektriny ku dňu prerušenia dodávok elektriny nemá zabezpečenú dodávku iným spôsobom, je PDS, do ktorého sústavy je odberateľ elektriny pripojený, povinný bezodkladne oznámiť túto skutočnosť odberateľom a dodávateľovi poslednej inštancie v rozsahu podľa Pravidiel trhu.
14. Pri zmene dodávateľa elektriny sa odberateľovi elektriny v domácnosti doručuje pôvodným dodávateľom elektriny konečné vyúčtovanie platieb za dodávku elektriny do štyroch týždňov po vykonaní zmeny dodávateľa elektriny. Konečné vyúčtovanie platieb za dodávku elektriny sa uskutoční na základe určenia spotreby na odbernom mieste

PDS na základe fyzického odpočtu alebo odpočtu určeného meradla vykonanom na základe vzájomne odsúhlaseného stavu určeného meradla medzi PDS a odberateľom elektriny alebo ním splnomocneným dodávateľom elektriny.

15. Pre odberné miesto s meraním typu A PDS vykoná diaľkový odpočet stavu elektromera ku dňu zmeny bilančnej skupiny alebo zmeny dodávateľa elektriny. PDS určí ku dňu vykonania zmeny spotrebu elektriny pre odberné miesto s meraním typu B, ktorého sa zmena týka, podľa skutočne nameraných hodnôt.
16. Pre odberné miesto s meraním typu C, ktorého sa zmena týka, PDS určí pre dané odberné miesto typový diagram odberu po doručení žiadosti o zmenu registrácie odberného miesta a oznámi ho subjektu zúčtovania a novému dodávateľovi elektriny najneskôr sedem dní pred dňom vykonania zmeny bilančnej skupiny alebo dodávateľa elektriny.
17. PDS bezodplatne určí spotrebu elektriny pre odberné miesto s meraním typu C na základe fyzického odpočtu alebo odpočtu určeného meradla vykonanom na základe vzájomne odsúhlaseného stavu určeného meradla medzi PDS a odberateľom elektriny alebo ním splnomocneným dodávateľom elektriny.
18. PDS odovzdá dotknutým subjektom zúčtovania alebo dodávateľom elektriny údaje o spotrebe elektriny pre odberné miesto zistené podľa bodov 17. až 18. ku dňu vykonania zmeny do desiatich pracovných dní odo dňa vykonania zmeny.

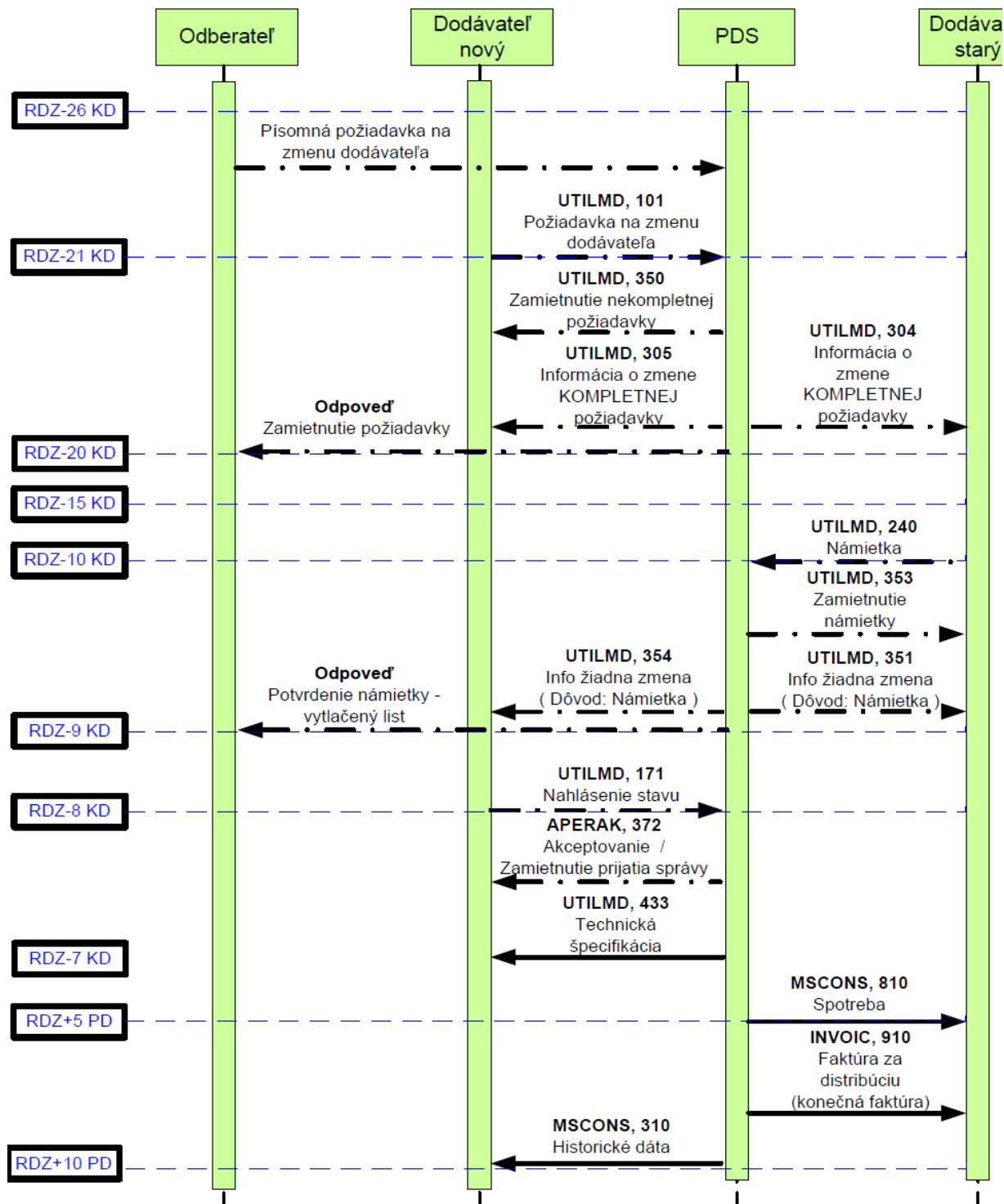
5.3 Zmena bilančnej skupiny

1. Podmienkou na zmenu bilančnej skupiny je ukončenie zmluvy o dodávke elektriny uzatvorenej s doterajším dodávateľom elektriny alebo organizátorom krátkodobého trhu s elektrinou najneskôr ku dňu vykonania zmeny bilančnej skupiny a uzatvorenie zmluvy o dodávke elektriny s novým dodávateľom elektriny alebo s organizátorom krátkodobého trhu s elektrinou s účinnosťou ku dňu vykonania zmeny bilančnej skupiny.
2. Nový subjekt zúčtovania musí spĺňať všetky legislatívne náležitosti na výkon svojej činnosti podľa zákona o energetike, najmä mať uzatvorenú zmluvu o zúčtovaní odchýlok so zúčtovateľom odchýlok a mať vydané povolenie na podnikanie v energetike.
3. Platné uzatvorenie alebo vypovedanie zmluvy o zúčtovaní odchýlok alebo zmluvy o prevzatí zodpovednosti za odchýlku nie je v tomto procese upravené a je v plnej zodpovednosti odberateľa elektriny alebo výrobcu elektriny. Doručenie žiadosti na zmenu bilančnej skupiny od nového subjektu zúčtovania týkajúcej sa daného odberného miesta a smerujúcej k zmene bilančnej skupiny daného odberného miesta je z pohľadu PDS na účely procesu zmeny bilančnej skupiny potvrdením o uzavretí zmluvy medzi subjektom zúčtovania alebo organizátorom krátkodobého trhu s elektrinou a odberateľom elektriny na odbernom mieste. Týmto nie je dotknuté právo na vznesenie námietky doterajším subjektom zúčtovania.
4. Informáciu o zmene bilančnej skupiny zasiela PDS žiadateľ vo forme procesnej požiadavky. PDS preverí úplnosť a správnosť údajov oznámených subjektom zúčtovania a začatie procesu zmeny bilančnej skupiny oznámi doterajšiemu a novému subjektu zúčtovania. Ak PDS zistí nedostatky, procesnú požiadavku zamietne.
5. Informáciu je potrebné odovzdať včas – platí dátum doručenia.

6. Proces zmeny bilančnej skupiny trvá 21 kalendárnych dní. To znamená, že proces musí začať minimálne 21 kalendárnych dní pred plánovaným dňom zmeny. Ak bude odberateľ elektriny alebo jeho dodávateľ elektriny iniciovať zmenu neskôr ako 21 kalendárnych dní pred plánovaným dňom zmeny, bude zmena zamietnutá. V procese je zohľadnené aj doplnenie nekompletných údajov a proces námietky. Zmena môže byť uskutočnená vždy len k prvému dňu v príslušnom mesiaci.
7. Doterajší subjekt zúčtovania môže vzniesť námietku proti zmene bilančnej skupiny pre príslušné odberné miesta PDS najskôr 15 dní a najneskôr 10 dní pred požadovaným dňom vykonania zmeny bilančnej skupiny elektriny, a to z dôvodu neukončenia zmluvy o združenej dodávke elektriny alebo zmluvy o zúčtovaní odchýlky. PDS po doručení námietky proces zmeny bilančnej skupiny zastaví, pričom neskúma opodstatnenosť ani oprávnenosť vznesenej námietky a nenesie žiadnu zodpovednosť za prípadnú spôsobenú škodu alebo ušlý zisk spôsobený zastavením procesu zmeny námietkou doterajšieho subjektu zúčtovania. Ak bol proces zmeny bilančnej skupiny zastavený z dôvodu vznesenia námietky doterajšieho subjektu zúčtovania, PDS o tom bezodkladne informuje doterajší subjekt zúčtovania, ako aj žiadateľa o vykonanie zmeny bilančnej skupiny. Ak doterajší subjekt zúčtovania doručí námietku skôr ako 15 dní alebo neskôr ako 10 dní pred požadovaným dňom zmeny, PDS námietku zamietne.
8. PDS vykoná diaľkový odpočet stavu určeného meradla pre odberné miesto s meraním typu A ku dňu zmeny bilančnej skupiny. PDS určí ku dňu vykonania zmeny bilančnej skupiny spotrebu elektriny pre odberné miesto s meraním typu B, ktorého sa zmena týka, podľa skutočne nameraných hodnôt.
9. Pre odberné miesto s meraním typu C, ktorého sa zmena týka, PDS určí pre dané odberné miesto typový diagram odberu po doručení žiadosti o zmenu registrácie odberného a oznámi ho subjektu zúčtovania a novému dodávateľovi elektriny najneskôr sedem dní pred dňom vykonania zmeny bilančnej skupiny.
10. PDS odovzdá dotknutým subjektom zúčtovania alebo dodávateľom elektriny údaje o spotrebe elektriny pre odberné miesto zistené podľa bodov 8 a 9 ku dňu vykonania zmeny do desiatich pracovných dní odo dňa vykonania zmeny.

5.4 Proces zmeny dodávateľa a bilančnej skupiny

Diagram procesu



Popis procesu

Ref.	Transakcia		Odosielateľ	Adresát	Termín	Činnosť
	Číslo	Akcia				
1.A	101	Odoslanie oznámenia o zmene dodávateľa	D_nový	PDS		
1.B		Písomná požiadavka na zmenu dodávateľa	Odberateľ	PDS		
2.A		Príjem požiadavky a posúdenie správnosti	PDS		Najskôr 26 a najneskôr 21 kalendárnych dní pred RDZ	Príjem transakcie 101 alebo písomnej požiadavky Posúdenie správnosti požiadavky pre ďalšie spracovanie Pre spracovanie požiadavky platí princíp FIFO.
2.A	350	Zamietnutie zmeny dodávateľa	PDS	D_nový	Bezodkladne po posúdení v kroku 2.	Odoslanie UTILMD 350. Dodávateľ môže spustiť proces zmeny novou správou 101 v definovanom termíne pre správu 101, ktorá bude novým obchodným procesom.
2.B.		Odpoveď Zamietnutie požiadavky	PDS	Odberateľ	Bezodkladne po posúdení v kroku 2.	Odoslanie odpovede v prípade zamietnutia.
2.B1	305	Potvrdenie zmeny pre D_nový	PDS	D_nový	Okamžite (systémová odozva) resp. Najneskôr v 20-ty deň pred požadovaným dňom zmeny	
2.B.2	304	Potvrdenie zmeny (info o zmene) pre D_starý	PDS	D_starý	Okamžite (systémová odozva) resp. Najneskôr v 20-ty deň pred požadovaným dňom zmeny	
3.A	240	Opčne: Odoslanie oznamu „Námietka“	D_starý	PDS		
3.B		Opčne: Príjem oznamu „Námietka“	PDS		Najskôr 15 a najneskôr 10 kalendárnych dní pred požadovaným dňom zmeny	Príjem transakcie 240
3.C	353	Opčne: Zamietnutie námietky voči zmene dodávateľa	PDS	D_starý	Okamžite (systémová odozva) resp. Najneskôr 9-ty kalendárny deň pred dňom zmeny	
3.D	351	Opčne: Zamietnutie zmeny dodávateľa	PDS	D_starý	Okamžite (systémová odozva) resp. Najneskôr 9-ty kalendárny deň pred dňom zmeny	

Ref.	Transakcia		Odosielateľ	Adresát	Termín	Činnosť
	Číslo	Akcia				
3.E	354	Opčne: Zamietnutie zmeny dodávateľa	PDS	D_nový	Okamžite (systémová odozva) resp. Najneskôr 9-ty kalendárny deň pred dňom zmeny	
3.F		Opčne: Zamietnutie zmeny dodávateľa	PDS	Odberateľ	Potvrdenie námietky - vytlačený list	
4.A	171	Opčne: Zaslание Požiadavky na nahlásenie stavu	D_nový	PDS	Najskôr 9 a najneskôr 8-ty kalendárny deň pred požadovaným dňom zmeny	Odoslanie transakcie 171
4.B	372	Opčne: Akceptovanie / Zamietnutie prijatia správy	PDS			Stanovenie spotreby (Požiadavka z bodu 4.A. ak na PDS nebude doručená alebo bude doručená po termíne) PDS vykoná fyzický odpočet pre dané odberné miesto v zmysle vládneho nariadenia. PDS vykoná validáciu stavu a v prípade že stav nie je validný vykoná riadny odpočet. PDS nepotrdzuje správou 372 validitu, ale technickú správnosť doručenej správy.
5.		Zaslание technickej špecifikácie odberného miesta	PDS		Najneskôr 7 kalendárnych dní pred požadovaným dňom zmeny	Odoslanie transakcie 433
6.		Odoslanie meraných dát pre D_nový	PDS		Najneskôr do 10 pracovných dní po požadovanom dni zmeny	Odoslanie spotreby (posledné fakturované obdobie) a počiatočných stavov meradla novému dodávateľovi (MSCONS 310)

6. BILANCOVANIE

6.1 Všeobecné ustanovenia

1. PDS je zodpovedný za prípravu podkladov pre zúčtovateľa odchýlok pre potreby vyhodnotenia, zúčtovania a vysporiadania odchýlky účastníkov trhu s elektrinou.
2. Tieto podklady sa odovzdávajú organizátorovi krátkodobého trhu s elektrinou vo forme denných diagramov za každý obchodný deň za svoju bilančnú skupinu a obsahujú interné realizácie dodávky elektriny a odberu elektriny na vymedzenom území.
3. Vyhodnocovanie, zúčtovanie a vysporiadanie odchýlky účastníkov trhu s elektrinou sa uskutočňuje podľa pravidiel trhu.
4. Typy meraní odberu elektriny z odberných miest:
 - a) meranie typu A (odberné miesto s priebehovým meraním a s diaľkovým odpočtom údajov),
 - b) meranie typu B (odberné miesto s priebehovým meraním bez diaľkového odpočtu údajov)
 - c) meranie typu C (odberné miesto bez priebehového merania, pri ktorom sa používa iný spôsob odpočtu údajov bez priebehového merania).

6.2 Vyhodnocovanie, zúčtovanie a vysporiadanie odchýlky účastníkov trhu s elektrinou za rok 2013

1. PDS odovzdá za subjekty zúčtovania pripojené do jeho sústavy organizátorovi krátkodobého trhu s elektrinou denne do 9:00 hod. a príslušnému subjektu zúčtovania denne do 9:30 hod. údaje o skutočnom množstve odobratej elektriny a odovzdanej elektriny za každú obchodnú hodinu predchádzajúceho dňa v štvrt' hodinovom rozlíšení na základe meraných hodnôt v MW s presnosťou na tri desatinné miesta.
2. PDS odovzdá údaje podľa odseku 1 súhrnne podľa jednotlivých bilančných skupín v členení podľa merania typu A, merania typu B a merania typu C vrátane strát elektriny v sústave. Údaje zahŕňajú hodnoty odberov a dodávok elektriny na odberných a odovzdávacích miestach s meraním typu A a meraním typu B a hodnoty odberov elektriny a dodávok elektriny na odberných miestach a odovzdávacích miestach bez priebehového merania vypočítané z typových diagramov odberu, a to osobitne za dodávku elektriny a osobitne za odber elektriny. V bilančnej skupine subjektu zúčtovania, ktorý prevzal zodpovednosť za odchýlku PDS, sú v hodnotách odberov elektriny na odberných miestach s meraním typu C zahrnuté straty elektriny v distribučnej sústave.
3. Organizátor krátkodobého trhu s elektrinou vykonáva
 - a) denné zúčtovanie odchýlok, ktoré sa vykonáva denne do 10:00 hod. za predchádzajúci deň; výsledky predbežného denného vyhodnotenia odchýlok oznamuje organizátor krátkodobého trhu s elektrinou subjektom zúčtovania v deň vyhodnotenia do 10:00 hod.,
 - b) dekádné zúčtovanie odchýlok, ktoré sa vykonáva do dvoch pracovných dní od ukončenia prvej dekády príslušného mesiaca a do dvoch pracovných dní od ukončenia druhej dekády príslušného mesiaca; výsledky dekádného vyhodnotenia odchýlok oznamuje organizátor krátkodobého trhu s elektrinou subjektom zúčtovania v deň vyhodnotenia,

- c) mesačné zúčtovanie odchýlok, ktoré sa vykonáva do desiateho dňa za predchádzajúci kalendárny mesiac; výsledky mesačného vyhodnotenia odchýlok oznamuje organizátor krátkodobého trhu s elektrinou subjektom zúčtovania v deň vyhodnotenia,
- d) konečné zúčtovanie odchýlok, ktoré sa vykonáva do ôsmich mesiacov po uplynutí kalendárneho mesiaca; výsledky konečného vyhodnotenia odchýlok oznamuje organizátor krátkodobého trhu s elektrinou subjektom zúčtovania v deň vyhodnotenia.

6.3 Vyhodnocovanie, zúčtovanie a vysporiadanie odchýlky účastníkov trhu s elektrinou za rok 2014

1. Prevádzkovateľ sústavy odovzdá za odberné a odovzdávacie miesta pripojené do jeho sústavy organizátorovi krátkodobého trhu s elektrinou denne do 9:00 hod. údaje o množstve odobratej elektriny a odovzdanej elektriny za každú obchodnú hodinu predchádzajúceho dňa v štvrt' hodinovom rozlíšení na základe meraných hodnôt v MW s presnosťou na tri desatinné miesta.
2. Prevádzkovateľ sústavy odovzdá organizátorovi krátkodobého trhu s elektrinou údaje podľa odseku 1 jednotlivo za každé odberné a odovzdávacie miesto s priebehovým meraním, a to osobitne za dodávku elektriny a osobitne za odber elektriny a osobitne za straty v sústave.
3. Organizátor krátkodobého trhu s elektrinou vykonáva
 - a) denné zúčtovanie odchýlok, ktoré sa vykonáva denne do 10:30 hod. za predchádzajúci deň na báze denných diagramov, vyhodnotenia regulačnej elektriny, skutočných údajov z meraní typu A, náhradných hodnôt z meraní typu B, nominačných hodnôt za merania typu C a hodnôt strát v sústave; výsledky denného vyhodnotenia odchýlok oznamuje organizátor krátkodobého trhu s elektrinou subjektom zúčtovania v deň vyhodnotenia do 10:30 hod.,
 - b) dekadne zúčtovanie odchýlok, ktoré sa vykonáva do dvoch pracovných dní od ukončenia prvej dekády a do dvoch pracovných dní od ukončenia druhej dekády na báze hodnôt pre denné zúčtovanie odchýlok, ktoré môžu byť korigované na základe vysporiadania prípadných reklamácií a opráv dát od prevádzkovateľov sústav; výsledky dekadného vyhodnotenia odchýlok oznamuje organizátor krátkodobého trhu s elektrinou subjektom zúčtovania v deň vyhodnotenia,
 - c) predbežné mesačné zúčtovanie odchýlok, ktoré sa vykonáva do 6. dňa za predchádzajúci kalendárny mesiac na báze denných diagramov, vyhodnotenia regulačnej elektriny, skutočných údajov z meraní typu A, skutočných hodnôt z meraní typu B, nominačných hodnôt za merania typu C a hodnôt strát elektriny v sústave, ktoré môžu byť korigované na základe vysporiadania prípadných reklamácií a opráv dát od prevádzkovateľov sústav; výsledky predbežného mesačného vyhodnotenia odchýlok oznamuje organizátor krátkodobého trhu s elektrinou subjektom zúčtovania v deň vyhodnotenia,
 - d) mesačné zúčtovanie odchýlok, ktoré sa vykonáva do 12. kalendárneho dňa za predchádzajúci kalendárny mesiac na báze hodnôt pre predbežné mesačné zúčtovanie odchýlok, ktoré môžu byť korigované na základe vysporiadania prípadných reklamácií a opráv dát od prevádzkovateľov sústav; výsledky mesačného vyhodnotenia odchýlok oznamuje organizátor krátkodobého trhu s elektrinou subjektom zúčtovania v deň vyhodnotenia,

- e) konečné zúčtovanie odchýlok, ktoré sa vykonáva do dvoch mesiacov po uplynutí kalendárneho mesiaca na báze hodnôt pre mesačné zúčtovanie odchýlok, ktoré môžu byť korigované na základe vysporiadania prípadných reklamácií a opráv dát od prevádzkovateľov sústav; výsledky konečného mesačného vyhodnotenia odchýlok oznamuje organizátor krátkodobého trhu s elektrinou subjektom zúčtovania v deň vyhodnotenia.

7. TYPOVÉ DIAGRAMY ODBERU

7.1 Priradenie typového diagramu odberu (ďalej len „TDO“) odberného miestu

Priradenie typového diagramu odberu zahŕňa:

- a) priradenie typového diagramu odberu zodpovedajúcemu doterajšiemu typu tarify v odbernom mieste alebo podľa charakteru nového odberu elektriny,
- b) určenie odhadu ročného odberu elektriny v odbernom mieste,
- c) určenie termínov odpočtu meraných hodnôt.

7.2 Spôsob priradenia TDO a údaje charakterizujúce typ odberu alebo dodávky

1. Typový diagram odberu odbernému alebo odovzdávaciemu miestu sa PDS priradí podľa
 - a) typov meraní odberu alebo dodávky elektriny z odberných alebo odovzdávacích miest,
 - b) spôsobu vykurovania, a to akumuláčny alebo priamo výhrevný,
 - c) doby a charakteru prevádzky a priebehu odberu alebo dodávky elektriny.
2. Ak PDS nemá k dispozícii presnejšie údaje, môže odovzdávaciemu miestu priradiť pre dodávku elektriny typový diagram s konštantnými hodnotami v priebehu celého obdobia, pre ktoré sa typový diagram odberu vytvára.
3. PDS vypracúva a určuje
 - a) normalizované typové diagramy odberu na základe výsledkov merania vzoriek, metodiky priraďovania a uverejňuje na svojom webovom sídle,
 - b) prepočítané typové diagramy odberu, ktoré uverejní na svojom webovom sídle denne do 9:00 hod. za predchádzajúci deň a v rovnakom termíne ich poskytuje organizátorovi krátkodobého trhu s elektrinou.
4. Ak PDS používa prepočítané typové diagramy odberu, denne do 9:00 hod. uverejňuje na svojom webovom sídle predikciu prepočítaných typových diagramov odberov na nasledujúce dva dni a v rovnakom termíne poskytuje predikované hodnoty organizátorovi krátkodobého trhu s elektrinou.

7.3 Zmeny v priebehu vyhodnocovaného obdobia

1. V priebehu vyhodnocovaného obdobia na jednotlivých odberných a odovzdávacích miestach môže nastať zmena:
 - a) priradenia odberného alebo odovzdávacieho miesta a typového diagramu odberu,
 - b) veľkosti predpokladanej hodnoty ročného odberu alebo dodávky elektriny,
 - c) dodávateľa elektriny,

- d) priradenia k jednotlivým subjektom zúčtovania a k jednotlivým registrovaným účastníkom trhu s elektrinou v reťazci sprostredkovaného prenesenia zodpovednosti za odchýlku. (platí pre PMDS)
2. PDS eviduje všetky zmeny a zohľadňuje vo výpočte hodinových odberov alebo dodávok pre odberné a odovzdávacie miesta s typom merania C na základe priradeného typového diagramu odberu.
 3. Zmenu priradenia odberného alebo odovzdávacieho miesta s typom merania C k inému typovému diagramu odberu vykoná PDS, do ktorej je dané odberné alebo odovzdávacie miesto pripojené. PDS uskutoční bezodplatne odpočet alebo prepočet odberu alebo dodávky elektriny k dátumu zmeny typového diagramu a oznámi dodávateľovi elektriny deň zmeny priradenia typového diagramu na odbernom alebo odovzdávacom mieste a údaj o odbere alebo dodávke elektriny na odbernom alebo odovzdávacom mieste ku dňu zmeny typového diagramu.

7.4 Typový diagram odberu

1. TDO je postupnosť hodnôt priemerných hodinových odberov elektriny za rok, na ktorého základe sa určuje množstvo odberu elektriny odberateľmi elektriny s meraním typu C.
2. PDS zostavuje bilanciu subjektov zúčtovania, ktorí majú vo svojej bilančnej skupine odberné miesta s meraním typu C na základe TDO.
3. PDS môže pre potreby fakturácie odberu elektriny použitím TDO stanoviť spotrebu v zúčtovacom období alebo jeho časti.
4. PDS priradí odbernému miestu odberateľa elektriny typový diagram odberu zvyčajne podľa typu tarify alebo charakteru a priebehu spotreby elektriny nasledovne:

TDO	Popis	Charakter produktu	Tarifný produkt
TDO1	Podnikatelia	Jednotarifné produkty	C1 C2 C3
TDO2	Podnikatelia	Dvojtarifné produkty – akumuláčny ohrev a kúrenie, hybridné vykurovanie	C4 C5 C6 C11
TDO3	Podnikatelia	Dvojtarifné produkty – priamovýhrevné vykurovanie	C7 C8
TDO4	Domácnosti	jednotarifné produkty bez el. vykurovania a ohrevu TUV	D1 D2
TDO5	Domácnosti	Dvojtarifné produkty,	D3
		vrátane s akumuláčnym vykurovaním a ohrevom TUV	D4 D7 D8
TDO6	Domácnosti	Dvojtarifné produkty s priamovýhrevným vykurovaním	D5 D6
TDO8	Podnikatelia	Verejné osvetlenie	C10

5. Pre každé odberné miesto s priradeným TDO určí PDS predpokladanú hodnotu ročného odberu. Odovzdávaciemu miestu výrobcu elektriny, prostredníctvom ktorého dodáva elektrinu do distribučnej sústavy sa typový diagram odberu nepriraduje. Dodaná elektrina za zúčtovacie obdobie sa rozpočíta lineárne na všetky hodiny v štvrt' hodinovom rozlíšení.

7.5 Stanovenie predpokladanej ročnej spotreby

A. Všeobecné ustanovenia

1. Predpokladaná ročná spotreba je hodnota predpokladanej spotreby odberného miesta v kWh pre obdobie kalendárneho roka určená PDS pre všetky odberné miesta s meraním typu C.
2. Hodnota predpokladanej ročnej spotreby je určená na základe zúčtovaného množstva elektriny alebo na základe priemernej spotreby skupiny odberných miest s rovnakou distribučnou sadzbou za uplynulý kalendárny rok. Za zúčtované množstvo sa považuje spotreba odberného miesta zistená súčinom rozdielov dvoch stavov počítadiel registrov určeného meradla a meracej konštanty určeného meradla; zúčtovanie množstva elektriny sa zvyčajne používa ako súčasť fakturácie za prístup a distribúciu elektriny a zahŕňa aj preverenie stavu zúčtovaného množstva; fakturácia je následným krokom po zúčtovaní.
3. V prípade, že plánovaná ročná spotreba sa určuje na základe zúčtovanej spotreby, postupuje sa podľa nasledovného vzorca:

$$PRS = \frac{\text{zúčtovaná spotreba}}{\text{plocha TDO v zúčtovacom období}} \times \text{plocha TDO za kalendárny rok}$$

Za plochu TDO sa považuje súčet bezrozmerných hodnôt TDO; za kalendárny rok sa považuje 365 dňový rok, pričom prestupný 366 dňový rok sa primerane zohľadní.

4. PDS na svojom webovom sídle zverejňuje tabuľku priradenia TDO jednotlivým distribučným sadzbám a tabuľku priemerných spotrieb pre každý typ distribučnej sadzby.

B. Hlavné zásady pri stanovení predpokladanej ročnej spotreby

1. Predpokladaná ročná spotreba je primárne určená zo spotreby v ostatnom zúčtovacom období. Ak posledné zúčtovacie obdobie je kratšie ako 30 dní, potom predpokladaná ročná spotreba je určená na základe zúčtovanej spotreby iného obdobia s dĺžkou minimálne 30 dní a ktoré aspoň jedným dňom zasahuje do obdobia 180 dní spätne. V prípade, že v histórii 180 dní spätne sa takéto obdobie nenájde, odbernému miestu je určená predpokladaná ročná spotreba na základe tabuľky priemerných ročných spotrieb. Predpokladaná ročná spotreba má hodnotu 0 kWh (nula kWh) len v prípade, ak v ostatných zúčtovacích obdobiach počas celých 180 dní spätne je nulová spotreba (napr.: pripojené odberné miesto bez spotreby elektriny).
2. V prípade zmeny distribučnej sadzby pri ktorej nedochádza k zmene priradenia TDO platia pravidlá popísané v bode 1.
3. Ak zmenou distribučnej sadzby dôjde k zmene priradenia TDO, predpokladaná ročná spotreba sa stanoví na základe zúčtovanej spotreby obdobia s dĺžkou minimálne 30 dní počas ktorých odberné miesto malo priradený rovnaký TDO aký bol nastavený zmenou distribučnej sadzby (ak takéto obdobie existuje) a ktoré aspoň jedným dňom zasahuje

do obdobia 180 dní spätne. V prípade, že v histórii 180 dní spätne sa takéto obdobie s rovnakým priradeným TDO nenájde, odbernému miestu je určená plánovaná spotreba na základe tabuľky priemerných ročných spotrieb.

4. Pre novovzniknuté odberné miesta je predpokladaná ročná spotreba určená na základe tabuľky priemerných ročných spotrieb; za novovzniknuté odberné miesto sa považuje odberné miesto s novou zmluvou o pripojení z titulu nového pripojenia do distribučnej sústavy.
5. Pri zmene dodávateľa elektriny na odbernom mieste je predpokladaná ročná spotreba stanovená na základe pravidiel popísaných v bode 1.
6. Ak na odbernom mieste dochádza len k zmene odberateľa elektriny, t.j. prepis bez zmeny distribučnej sadzby a zmeny priradenia TDO, postupuje sa podľa pravidiel popísaných v bode 1.
7. Ak sa zmenou odberateľa elektriny na odbernom mieste mení distribučná sadzba a zároveň aj typ priradeného TDO, pri stanovení predpokladanej ročnej spotreby sa postupuje podľa bodu 3.

8. VÝMENA DÁT A ÚDAJOV

1. Meranie v distribučnej sústave vrátane vyhodnocovania merania na účely poskytovania údajov organizátorovi krátkodobého trhu s elektrinou, odberateľovi elektriny a dodávateľovi elektriny za odberné miesta v jeho bilančnej skupine zabezpečuje PDS. Merané údaje odberateľovi elektriny a dodávateľovi elektriny poskytuje PDS za každé odberné miesto osobitne a tiež agregovane za všetky odberné miesta odberateľa elektriny alebo dodávateľa elektriny.
2. Výrobca elektriny alebo koncový odberateľ elektriny je povinný umožniť PDS alebo ním poverenej osobe prístup k určenému meradlu a k odbernému elektrickému zariadeniu na účel vykonania kontroly, výmeny, odobratia určeného meradla alebo zistenia odobratého množstva elektriny.
3. Prevádzkovateľ distribučnej sústavy poskytuje jedenkrát ročne na základe písomnej žiadosti odberateľa elektriny alebo ním splnomocneného dodávateľa elektriny počas trvania zmluvy o prístupe do distribučnej sústavy a distribúcii elektriny bezodplatne merané údaje o odbere elektriny za každú hodinu v štvrt' hodinovom rozlíšení v odbernom mieste s meraním typu A alebo meraním typu B za predchádzajúcich 12 kalendárnych mesiacov a údaje o odbere elektriny za posledný ucelený kalendárny rok elektronicky v tabuľkovom editore, a to do 10 pracovných dní odo dňa doručenia žiadosti odberateľa elektriny alebo ním splnomocneného dodávateľa elektriny alebo uverejnením údajov prostredníctvom webových služieb a informáciou odberateľovi elektriny o mieste umiestnenia údajov.
4. Prevádzkovatelia regionálnych distribučných sústav (ďalej len „PRDS“) vypracujú jednotnú technickú špecifikáciu pre výmenu údajov (ďalej len „technická špecifikácia“) upravujúcu spôsob, rozsah a štruktúru poskytovania informácií účastníkov trhu s elektrinou a potrebných dát v súvislosti s trhovými procesmi a fakturáciou, ktorých priebeh PRDS zabezpečujú, ako aj v súvislosti s poskytovaním nameraných údajov. Zásady jednotnej technickej špecifikácie pre výmenu údajov sú ustanovené v technickej špecifikácii PRDS.

5. Technická špecifikácia podľa bodu 4 je záväzná pre PRDS a účastníkov trhu s elektrinou pripojených do príslušných regionálnych distribučných sústav. Technická špecifikácia sa uverejní na webovom sídle každého PRDS.
6. Zmena technickej špecifikácie je možná len na základe súhlasu všetkých PRDS, pričom každá zmena bude jednotná a záväzná pre všetkých PRDS a účastníkov trhu s elektrinou na ich vymedzených územiach.
7. Technická špecifikácia podľa odsekov 4 až 6 je záväzná pre PRDS a užívateľov sústavy na jeho vymedzenom území ako výlučná forma komunikácie medzi PRDS a užívateľmi sústavy na jeho vymedzenom území, ak zákon neustanovuje inak. Predpokladom komunikácie podľa technickej špecifikácie medzi PRDS a užívateľom sústavy a predpokladom iniciovania akýchkoľvek procesov na vymedzenom území PRDS je uzavretie zmluvy o prístupe do distribučnej sústavy a distribúcii elektriny alebo rámcovej distribučnej zmluvy.
8. Poskytovanie údajov medzi PDS a inými účastníkmi trhu sa uskutočňuje podľa §§ 7, 10, 11, 12, 16, 17, 19, 23, 27 Pravidiel trhu.

9. OZE A VUKVET

1. Výrobca elektriny s celkovým inštalovaným výkonom zariadenia na výrobu elektriny viac ako 1 MW a výrobca elektriny zo slnečnej energie alebo z veternej energie s celkovým inštalovaným výkonom zariadenia na výrobu elektriny viac ako 0,1 MW odovzdá prevádzkovateľovi prenosovej sústavy, PDS, do ktorej je zariadenie na výrobu elektriny pripojené, a organizátorovi krátkodobého trhu s elektrinou denne do 10:00 hod. súhrnné údaje v MWh za predchádzajúci deň osobitne za každé zariadenie na výrobu elektriny:
 - a) s meraním elektriny na svorkách zariadenia na výrobu elektriny o
 1. vyrobenej elektrine meranej na svorkách generátorov; pri zariadeniach vyrábajúcich elektrinu zo slnečnej energie o vyrobenej elektrine súhrnne za celé zariadenie na výrobu elektriny meranej na svorkách meniča na strane striedavého napätia,
 2. vlastnej spotrebe elektriny pri výrobe elektriny,
 3. ostatnej vlastnej spotrebe elektriny výrobcu elektriny,
 4. vyrobenej elektrine dodanej priamym vedením koncovým odberateľom elektriny,
 5. spotrebe elektriny na prečerpávanie v prečerpávacích vodných elektrárnach, ak ide o prečerpávaciu vodnú elektráreň,
 6. celkovom inštalovanom výkone zariadenia na výrobu elektriny,
 7. dosiahnuteľnom výkone zariadenia na výrobu elektriny,
 - b) bez merania elektriny na svorkách zariadenia na výrobu elektriny o
 1. vyrobenej elektrine meranej určeným meradlom, ktorým je vybavené odberné a odovzdávacie miesto výrobcu elektriny,
 2. vlastnej spotrebe elektriny pri výrobe elektriny,
 3. spotrebe elektriny na prečerpávanie v prečerpávacích vodných elektrárnach, ak ide o prečerpávaciu vodnú elektráreň,
 4. celkovom inštalovanom výkone zariadenia na výrobu elektriny,

5. dosiahnutelnom výkone zariadenia na výrobu elektriny.
2. Výrobca elektriny s celkovým inštalovaným výkonom zariadenia na výrobu elektriny najviac 1 MW a výrobca elektriny zo slnečnej energie alebo z veternej energie s celkovým inštalovaným výkonom zariadenia na výrobu elektriny najviac 0,1 MW, okrem výrobcu elektriny, ktorého elektroenergetické zariadenie je malým zdrojom a ktorý nepodniká v energetike podľa zákona o energetike, odovzdá prevádzkovateľovi prenosovej sústavy a PDS, do ktorej je zariadenie na výrobu elektriny pripojené, a organizátorovi krátkodobého trhu s elektrinou denne do 10:00 hod. súhrnné údaje v MWh za predchádzajúci deň osobitne za každé zariadenie na výrobu elektriny alebo do 25. dňa v mesiaci predpokladané údaje v MWh za každý deň nasledujúceho mesiaca, a to osobitne za každé zariadenie na výrobu elektriny:
 - a) s meraním elektriny na svorkách zariadenia na výrobu elektriny o
 1. vyrobenej elektrine meranej na svorkách generátorov; pri zariadeniach vyrábajúcich elektrinu zo slnečnej energie o vyrobenej elektrine súhrnne za celé zariadenie výrobcu elektriny meranej na svorkách meniča na strane striedavého napätia,
 2. vlastnej spotrebe elektriny pri výrobe elektriny,
 3. ostatnej vlastnej spotrebe elektriny výrobcu elektriny,
 4. vyrobenej elektrine dodanej priamym vedením koncovým odberateľom elektriny,
 5. spotrebe elektriny na prečerpávanie v prečerpávacích vodných elektrárňach, ak ide o prečerpávaciu vodnú elektráreň,
 6. celkovom inštalovanom výkone zariadenia na výrobu elektriny,
 7. dosiahnutelnom výkone zariadenia na výrobu elektriny,
 - b) bez merania elektriny na svorkách zariadenia na výrobu elektriny o
 1. vyrobenej elektrine meranej určeným meradlom, ktorým je vybavené odberné a odovzdávacie miesto výrobcu elektriny,
 2. vlastnej spotrebe elektriny pri výrobe elektriny,
 3. spotrebe elektriny na prečerpávanie v prečerpávacích vodných elektrárňach, ak ide o prečerpávaciu vodnú elektráreň,
 4. celkovom inštalovanom výkone zariadenia na výrobu elektriny,
 5. dosiahnutelnom výkone zariadenia na výrobu elektriny.
3. Výrobca elektriny podľa bodu 1 odovzdá prevádzkovateľovi prenosovej sústavy a prevádzkovateľovi sústavy, do ktorej je zariadenie na výrobu elektriny pripojené, a organizátorovi krátkodobého trhu s elektrinou súhrnné údaje za predchádzajúci mesiac do piateho pracovného dňa nasledujúceho mesiaca v členení podľa bodu 1 a v členení podľa primárneho zdroja energie. Ak výrobca elektriny podľa bodu 1 vyrába elektrinu z obnoviteľných zdrojov energie alebo vysoko účinnou kombinovanou výrobou a uplatňuje si právo na podporu podľa zákona č. 309/2009 Z. z., odovzdáva údaje podľa bodu 1 PDS, do ktorej je zariadenie na výrobu elektriny pripojené, a organizátorovi krátkodobého trhu s elektrinou osobitne za každý generátor zariadenia na výrobu elektriny.
4. Výrobca elektriny podľa bodu 2 odovzdá prevádzkovateľovi prenosovej sústavy a prevádzkovateľovi sústavy, do ktorej je zariadenie na výrobu elektriny pripojené, a organizátorovi krátkodobého trhu s elektrinou súhrnné údaje za predchádzajúci mesiac do piateho pracovného dňa nasledujúceho mesiaca v členení podľa bodu 2 a v členení

podľa primárneho zdroja energie. Ak výrobca elektriny podľa bodu 2 vyrába elektrinu z obnoviteľných zdrojov energie alebo vysoko účinnou kombinovanou výrobou a uplatňuje si právo na podporu podľa zákona č. 309/2009 Z. z., odovzdáva údaje podľa bodu 2 PDS, do ktorej je zariadenie na výrobu elektriny pripojené, a organizátorovi krátkodobého trhu s elektrinou osobitne za každý generátor zariadenia na výrobu elektriny.

5. Spôsob odovzdávania údajov je zverejnený na webovom sídle PDS.
6. Výrobca s právom podpory vo forme doplatku, ktorý si túto podporu uplatňuje u PDS, resp. ním poverenej osoby je povinný podľa bodov 1 a 2 odovzdať PDS údaje za predchádzajúci mesiac v súlade s technickou špecifikáciou PDS výrobcu, ktorá je zverejnená na webovom sídle PDS.
7. V prípade, že údaje podľa bodu 6. tohto článku nie sú úplné alebo sú chybné, PDS vyzve výrobcu elektriny na odstránenie nedostatkov. Po odstránení nedostatkov vystaví výrobca elektriny PDS faktúru, a to najneskôr do 15. dňa v mesiaci za uplynulý mesiac.
8. Výrobca elektriny s právom podpory odovzdá údaje v zmysle bodu 6. v kWh zaokrúhlených na celé číslo bez desatinných miest vždy za príslušný kalendárny mesiac e-mailom na e-mailovú adresu PDS s priloženým „scanom“ riadne vyplneného formulára PDS, vzor ktorého je zverejnený na webovom sídle PDS, prípadne iným spôsobom uvedeným v Technickej špecifikácii pre zasielanie dát výrobcu elektriny.
9. Podpísaný originál formulára je výrobca elektriny povinný preukázateľným spôsobom doručiť PDS na adresu PDS alebo na adresu ním poverenej osoby do 15. dňa príslušného mesiaca.
10. PDS si vyhradzuje právo odmietnuť prijatie neúplne, nejednoznačne alebo nepravdivo uvedených povinných údajov. O odmietnutí prijatia nahlásených údajov PDS náležite informuje odosielateľa.
11. Výrobca s právom podpory je povinný bezodkladne písomne informovať PDS a výmene určeného meradla, meracieho transformátora napätia alebo prúdu, ktorého údaje sú relevantné v zmysle bodu 6. a oznámiť mu stavy počítadiel určeného meradla pred výmenou a po výmene. Spolu s touto informáciou budú doručené aj informácie o nových prvkoch meracej súpravy.
12. PDS si vyhradzuje právo použiť údaje podľa bodu 1. pre účely fakturácie ceny za systémové služby a ceny za prevádzkovanie systému v zmysle Pravidiel trhu.
13. Technická špecifikácia pre zasielanie dát výrobcu elektriny je zverejnená na webovom sídle PDS a obsahuje najmä:
 - a) popis a pravidla pre elektronickú komunikáciu s PDS,
 - b) formáty dátových súborov,
 - c) požiadavky na ochranu, autentizáciu a autorizáciu cez elektronický podpis,zoznam emailových adries PDS v členení výkup na straty, doplatok, odchýlka, miestne distribučné systémy MDS, jednotlivé typy zariadení výrobcu elektriny.
14. Výrobca elektriny odovzdá organizátorovi krátkodobého trhu s elektrinou údaje podľa § 12 ods. 5 až 9 pravidiel trhu.

10. NÁRODNÝ JADROVÝ FOND

1. Podľa ustanovenia § 31 ods. 2 písm. w) zákona o energetike a ustanovenia § 7 ods. 1 písm. b) zákona č. 238/2006 Z. z. o Národnom jadrovom fonde na vyradovanie jadrových zariadení a na nakladanie s vyhoretým jadrovým palivom a rádioaktívnymi odpadmi a o zmene a doplnení niektorých zákonov v znení neskorších predpisov, PDS účtuje odvod na krytie dlhu spôsobom a vo výške ustanovenej príslušnými právnymi predpismi vo vyúčtovacej faktúre za distribúciu elektriny na základe nameraného alebo odhadnutého distribuovaného množstva elektriny priamo užívateľovi distribučnej sústavy pripojenému do distribučnej sústavy so samostatnou distribučnou zmluvou alebo dodávateľovi elektriny, ktorý má s užívateľom distribučnej sústavy pripojeným do distribučnej sústavy uzatvorenú zmluvu o združenej dodávke elektriny, prípadne samostatnou faktúrou na základe poskytnutých údajov od PDS, PMDS a výrobcu elektriny, ktorý dodáva ním vyrobenú elektrinu priamym vedením (bez použitia distribučnej sústavy) koncovým odberateľom elektriny.
2. Objem elektriny odobratý výlučne pre účely vlastnej spotreby elektriny pri výrobe elektriny, vlastnej spotreby výrobcu elektriny a spotreby elektriny na účely prečerpávania v prečerpávacích vodných elektrárňach je oslobodený od odvodu na krytie dlhu, a to na základe žiadosti dotknutých subjektov.
3. Pri zmene efektívnej sadzby odvodu na krytie dlhu počas vyúčtovacieho obdobia, PDS neuskutoční vyúčtovanie k dátumu zmeny efektívnej sadzby odvodu na krytie dlhu. PDS uskutoční vyúčtovanie k dátumu periodického odpočtu, prípadne ku koncu kalendárneho mesiaca pre subjekty uvedené v bode 1 tejto kapitoly, pričom vyúčtovanie zohľadní efektívnu sadzbu odvodu na krytie dlhu platnú v čase vyúčtovania a efektívnu sadzbu odvodu na krytie dlhu platnú v predchádzajúcom období podľa počtu dní prislúchajúcich jednotlivým obdobiam a prípadne aj podľa charakteru spotreby.

11. MERANIE A ODPOČTY

11.1 Typy meraní, meracie miesta a meracie zariadenia

1. Inštalácia merania typu A pri nových odberných miestach alebo pri výmene určeného meradla pri jestvujúcich odberných miestach sa vykonáva podľa § 39 Pravidiel trhu.
2. O spôsobe merania elektriny, type merania a umiestnení určeného meradla rozhoduje PDS v závislosti na charaktere odberného miesta v súlade s Pravidlami trhu a s podmienkami merania, ktoré sú súčasťou Technických podmienok prevádzkovania DS.
3. Montáž určeného meradla zabezpečuje PDS po splnení ním stanovených technických podmienok pre meranie elektriny.
4. Každé určené meradlo na odbernom mieste pripojenom do napät'ovej hladiny nn musí byť vybavené funkčným hlavným ističom pred elektromerom. Kryt hlavného ističa musí byť zaplombovaný. Kryt hlavného ističa sa plombuje pri každej montáži určeného meradla alebo výmene určeného meradla, pričom vykonané zaplombovanie odberateľ elektriny potvrdzuje svojim podpisom. Kópiu potvrdenie odovzdá PDS odberateľovi elektriny. Zabezpečenie proti neoprávnenej manipulácii vykonáva PDS.

5. PDS má právo požadovať zabezpečenie prístupu k určenému meradlu a k odbernému elektrickému zariadeniu na účel vykonania kontroly, výmeny, odobratia určeného meradla alebo zistenia odobratého množstva elektriny.
6. PDS písomne informuje odberateľa elektriny o termíne plánovanej výmeny určeného meradla aspoň 15 dní vopred; to neplatí, ak odberateľ elektriny súhlasí s neskorším oznámením termínu plánovanej výmeny určeného meradla; pri neplánovanej výmene určeného meradla bezodkladne oznámi odberateľovi elektriny termín výmeny určeného meradla. PDS pri výmene určeného meradla informuje odberateľa elektriny o stave odobratého množstva elektriny a zároveň oznámi stav určeného meradla pred výmenou a stav nového určeného meradla po výmene. Ak sa odberateľ elektriny nezúčastní výmeny určeného meradla, PDS písomne informuje odberateľa elektriny o výmene, stave určeného meradla pred výmenou a stave nového určeného meradla po výmene a na vlastné náklady vykoná kontrolu presnosti meradla v akreditovanom metrologickom stredisku v prípade, že sa jedná o výmenu z dôvodu podozrenia na nesprávne údaje, alebo na reklamáciu zo strany odberateľa, alebo dodávateľa.
7. Pri zmene typu merania obnoví PDS vyvedenie výstupov z merania slúžiacich potrebám odberateľa elektriny alebo výrobcu elektriny len v rozsahu, ktorý nový typ a nastavenie meracej súpravy umožňuje. Koncový odberateľ elektriny alebo výrobca elektriny si vlastné vyhodnocovacie zariadenie upraví na vlastné náklady.
8. V prípade pripojenia ďalších meracích, kontrolných, signalizačných a regulačných zariadení napojených na hlavné meracie zariadenie PDS alebo k príslušnému meraciemu transformátoru informuje odberateľ o tejto skutočnosti PDS. Predmetné zariadenia pripája PDS na náklady odberateľa elektriny alebo výrobcu elektriny.
9. Odberateľ elektriny a výrobca elektriny je povinný umožniť PDS inštaláciu meracích zariadení a prístup k meraciemu zariadeniu za účelom vykonania montáže, kontroly, odpočtu, údržby, výmeny alebo odobratia meracieho zariadenia.
10. Ak má odberateľ elektriny pochybnosti o správnosti merania údajov určeným meradlom alebo zistí na určenom meradle chybu, požiada PDS o preskúšanie. PDS je povinný do 30 dní od doručenia písomnej žiadosti zabezpečiť preskúšanie určeného meradla. PDS sústavy je povinný počas preskúšavania určeného meradla zabezpečiť náhradné určené meradlo. Ak sa zistí chyba určeného meradla, ktorá presahuje chybu povolenú podľa osobitného predpisu (§ 19 ods. 6 zákona č. 142/2000 Z.z. o metrológii a zmene a doplnení niektorých zákonov v znení neskorších predpisov), náklady spojené s preskúšaním a výmenou uhradí PDS. Ak neboli na určenom meradle zistené chyby, ktoré presahujú chybu povolenú podľa osobitného predpisu, uhradí náklady spojené s preskúšaním a výmenou ten, kto o preskúšanie a výmenu požiadal.
11. Jalový výkon a činný výkon sa pre potreby výpočtu účinníka odberu meria a vyhodnocuje v časových intervaloch stanovených PDS kedykoľvek počas 24 hodín denne v priebehu celého roka, ak to typ a nastavenie určeného meradla dovoľuje.
12. Ak je pridelenie vybraných distribučných taríf (napr. sezónne odbery) viazané na priebehové meranie typu A alebo B a k požadovanému dátumu uplatnenia takýchto taríf nie je na odbernom mieste nainštalované určené meradlo s priebehovým meraním typu A alebo B, ku zmene tarify môže dôjsť až po inštalovaní príslušného určeného meradla.

11.2 Odpočty a poskytovanie dát

1. Odpočet určených meradiel, ako aj poskytovanie nameraných hodnôt z určených meradiel zabezpečuje PDS.

2. Pravidelný odpočet určených meradiel s meraním typu A vykonáva PDS denne a dodávateľom do týchto odberných miest poskytuje vždy nasledovný deň informáciu o spotrebe jednotlivých odberných miest s meraním typu A v štvrt' hodinovom rozlíšení, vrátane označenia, či ide o skutočné alebo náhradné hodnoty. Pravidelný odpočet určených meradiel s meraním typu B vykonáva PDS do piatich dní po skončení kalendárneho mesiaca.
3. Pravidelný odpočet určených meradiel s meraním typu C vykonáva PDS v mesačnom alebo v ročnom intervale. PDS na základe určenia spotreby vykonaných v odberných miestach s meraním typu C k 31. decembru daného kalendárneho roka oznámia subjektom zúčtovania a organizátorovi krátkodobého trhu s elektrinou množstvo dodanej elektriny do odberných miest s meraním typu C bilančnej skupiny daného subjektu zúčtovania za predchádzajúci kalendárny rok do 30 dní po uplynutí daného kalendárneho roka.
4. Ak na určenom meradle vznikne taká porucha, že nemožno určiť množstvo odobratej alebo dodanej elektriny, alebo z iného dôvodu nemožno určiť množstvo odobratej elektriny (zničenie určeného meradla), toto množstvo sa určí podľa výšky spotreby v predchádzajúcom porovnateľnom období (napríklad v rovnakých mesiacoch predchádzajúceho kalendárneho roka z dôvodu porovnateľných poveternostných a teplotných podmienok), v ktorom bola spotreba meraná správne.
5. V prípade nemožnosti prístupu k určenému meradlu v čase odpočtu dodanej elektriny sa spotreba elektriny vyúčtuje podľa spotreby predchádzajúceho porovnateľného obdobia.
6. V prípade, že odberateľ elektriny alebo výrobca elektriny požaduje nepravidelný odpočet alebo poskytnutie dát v inom intervale, PDS mu túto službu poskytne za odplatu. O nepravidelný odpočet na tom istom odbernom mieste možno PDS požiadať maximálne 2-krát za kalendárny rok.
7. PMDS a výrobca elektriny odovzdá údaje špecifikované v Pravidlách trhu prostredníctvom formulára, ktorý je umiestnený na webovom sídle PDS. Údaje je PMDS a výrobca elektriny povinný poskytnúť na dennej a mesačnej báze, pričom termíny ich zasielania sú upravené v Pravidlách trhu a v PP prevádzkovateľa prenosovej sústavy a organizátora krátkodobého trhu s elektrinou. Formulár, kontakty a bližšie informácie ohľadom zasielania predmetných údajov sú zverejnené na webovom sídle PDS. O sprístupnenie webového formulára je PMDS a výrobca elektriny povinný požiadať PDS najneskôr 10 pracovných dní pred začiatkom zasielania v súlade s postupom popísaným na webovom sídle PDS. PMDS v komunikácii s PDS na svoju identifikáciu používa EIC kódy, ktoré mu prideliť PDS.
8. Porušenie povinností uvedených v odseku 7 zo strany PMDS alebo výrobcu elektriny sa považujú za podstatné porušenie zmluvy.

12. DODÁVATEĽ POSLEDNEJ INŠTANCIE

1. PDS vyhlasuje uplatnenie inštitútu dodávateľa poslednej inštancie v nasledujúcich prípadoch:
 - a) ak užívateľ, ktorý je dodávateľom elektriny, stratí spôsobilosť dodávať elektrinu do odberného miesta/odberných miest,

- b) ak dôjde k zastaveniu procesu zmeny dodávateľa elektriny, s výnimkou podľa kapitoly 5. článok 5.3 bod 7.
2. Užívateľ, ktorý je dodávateľom elektriny, stratí spôsobilosť dodávať elektrinu do odberného miesta/odberných miest podľa bodu 1. písm. a) tohto článku, ak
- a) nezabezpečil pre odberné miesta odberateľov, s ktorými uzatvoril zmluvu o združenej dodávke elektriny, prístup do distribučnej sústavy a distribúciu elektriny (napr. v prípade nepodania žiadosti o prístup do distribučnej sústavy, nepodania žiadosti podľa kapitoly 5. článku 5.3 bod 3. alebo v prípade ukončenia zmluvy o prístupe do distribučnej sústavy a distribúcii elektriny),
- b) mu bolo zrušené povolenie na dodávku elektriny alebo mu zanikne oprávnenie dodávať elektrinu na vymedzenom území.
3. Vznik skutočnosti podľa bodu 2. písm. a) tejto kapitoly je povinný PDS v zmysle zákona o energetike písomne oznámiť dotknutý užívateľ, ktorý je dodávateľom elektriny.
4. Vznik skutočnosti podľa bodu 2. písm. b) tejto kapitoly oznámi PDS v zmysle zákona o energetike úrad alebo dotknutý užívateľ, ktorý je dodávateľom elektriny.
5. PDS bezodkladne po naplnení podmienok podľa bodu 1. tejto kapitoly oznamuje uplatnenie inštitútu dodávateľa poslednej inštalácie (ďalej len „DPI“) týmto subjektom:
- a) dotknutým odberateľom,
- b) určenému DPI,
- c) Úradu.
6. PDS zasiela oznámenie podľa bodu 5. tejto kapitoly elektronicky a písomne.
7. Oznámenie podľa bodu 5. tejto kapitoly obsahuje:
- a) deň, od ktorého začína dodávka elektriny DPI,
- b) dôvod začatia dodávky elektriny DPI,
- c) zánik zmluvy o dodávke elektriny alebo o združenej dodávke elektriny, ak pôvodný dodávateľ elektriny stratil spôsobilosť dodávky elektriny podľa bodu 1. tejto kapitoly,
- d) dobu trvania dodávky elektriny DPI,
- e) poučenie o povinnosti uhradiť cenu za dodávky elektriny DPI podľa rozhodnutia úradu a za obchodných podmienok dodávky elektriny v režime poslednej inštalácie.
8. PDS poskytne úradu a DPI okrem údajov podľa bodu 7. tejto kapitoly aj všetky údaje zo zmluvy o prístupe do distribučnej sústavy a distribúcii elektriny uzavretej medzi PDS a pôvodným dodávateľom elektriny, ktoré sú potrebné k vzniku zmluvy o prístupe do distribučnej sústavy a distribúcii elektriny s DPI, najmä údaje o odberateľovi, množstve distribuovanej elektriny a rezervovanej kapacite na príslušnom odbernom mieste.
9. DPI má právo odmietnuť dodávku poslednej inštalácie, ak bol u odberateľa elektriny zistený neoprávnený odber. Zoznam odberných miest, do ktorých DPI odmietol dodávku poslednej inštalácie, je DPI povinný oznámiť PDS najneskôr do začiatku dňa, ktorým medzi PDS a DPI vzniká zmluva o prístupe do distribučnej sústavy a distribúcii elektriny. PDS má právo prerušiť distribúciu elektriny do odberného miesta, do ktorého DPI odmietol dodávku poslednej inštalácie.

10. Dňom nasledujúcim po dni, v ktorom nastanú skutočnosti podľa bod 2. písm. a) alebo b) tejto kapitoly, vzniká medzi PDS a DPI najviac na obdobie troch mesiacov zmluva o prístupe do distribučnej sústavy a distribúcii elektriny pre odberné miesta uvedené v oznámení, do ktorých DPI neodmietol dodávku poslednej inštancie podľa bodu 9. tohto článku. V prípade uplatnenia inštitútu DPI podľa bodu 1. písm. b) tohto článku, zmluva o prístupe do distribučnej sústavy a distribúcii elektriny medzi PDS a DPI vzniká k dátumu požadovanej zmeny dodávateľa elektriny.
11. Distribúcia elektriny na základe zmluvy o prístupe do distribučnej sústavy a distribúcii elektriny medzi PDS a DPI sa oceňuje distribučnými tarifami platnými pre ročnú zmluvu o prístupe do distribučnej sústavy a distribúcii elektriny. Pokiaľ na príslušnom odbernom mieste nedôjde počas uplatnenia inštitútu DPI k zmene dodávateľa elektriny, DPI má právo ukončiť zmluvu o prístupe do distribučnej sústavy a distribúcii elektriny jednostranným písomným oznámením doručeným PDS najneskôr 7 dní pred skončením povinného trojmesačného obdobia.
12. Ku dňu začatia dodávky elektriny DPI určí PDS spotrebu elektriny na odberných miestach, ktoré boli zásobované doterajším dodávateľom elektriny, na základe odpočtu určených meradiel alebo použitím diagramov. Určenie spotreby oznámi PDS doterajšiemu dodávateľovi elektriny, ktoré slúži ako základ na vystavenie konečnej faktúry za dodávku elektriny a súvisiace služby. Určenie spotreby oznámi PDS aj DPI.
13. DPI trvá najviac tri mesiace. Môže skončiť skôr v prípade, že odberateľ elektriny uzatvorí zmluvu o dodávke elektriny alebo zmluvu o združenej dodávke elektriny s novým dodávateľom elektriny, ktorým môže byť aj DPI. V tomto prípade výmena dodávateľa elektriny sa vykoná do 10 dní od doručenia žiadosti odberateľa elektriny.
14. Ak odberateľ elektriny počas trvania dodávky poslednej inštancie riadne neuhradza platby za dodávku elektriny poslednej inštancie, DPI je oprávnený požiadať PDS o prerušenie distribúcie elektriny do odberného miesta odberateľa elektriny.

DPI ku dňu skončenia dodávky poslednej inštancie vystaví faktúru za dodávku poslednej inštancie na základe fyzického odpočtu alebo použitím diagramu, o ktoré DPI požiada PDS. Ak novým dodávateľom elektriny je DPI môže DPI faktúru za dodávku poslednej inštancie zahrnúť do riadnej fakturácie.

13. REKLAMAČNÝ PORIADOK, MIMOSÚDNE RIEŠENIE SPOROV

13.1 Reklamačný poriadok pre rámcovú distribučnú zmluvu

A. Reklamácia vyúčtovania distribúcie elektriny pre rámcovú distribučnú zmluvu

1. Koncoví odberatelia elektriny, ktorí majú uzatvorenú zmluvu o združenej dodávke elektriny, nie sú oprávnenými subjektmi na podávanie reklamácií týkajúcich sa vyúčtovania distribúcie elektriny voči PDS. Subjektom oprávneným reklamovať fakturáciu distribúcie elektriny na základe rámcovej distribučnej zmluvy je len dodávateľ elektriny, ktorý na základe tohto postupu reklamuje faktúru za distribúciu elektriny, ktorú mu PDS vystavil za distribúciu elektriny do odberných miest, ktoré sú pokryté zmluvou o združenej dodávke elektriny uzatvorenej zo strany tohto dodávateľa elektriny.

2. Ak vzniknú chyby pri fakturácii spôsobené nesprávnym odpočtom, použitím nesprávnej konštanty, uvedením nesprávnej ceny, chybou v počítaní a podobne, má dodávateľ elektriny alebo PDS nárok na vyrovnanie nesprávne fakturovaných čiastok.
3. Dodávateľ elektriny uplatní reklamáciu u PDS na adrese uvedenej na faktúre písomnou formou alebo spôsobom upraveným v zmysle technickej špecifikácii PDS. Reklamácia neoprávňuje dodávateľa elektriny k nezaplateniu faktúry.
4. PDS reklamáciu prešetrí a výsledok oznámi písomne alebo spôsobom upraveným v zmysle technickej špecifikácie PDS dodávateľovi elektriny v lehote do 30 kalendárnych dní odo dňa doručenia reklamácie.
5. Vysporiadanie rozdielu v platbách medzi dodávateľom elektriny a PDS je PDS povinný vykonať do 14 dní odo dňa písomného oznámenia o výsledku prešetrovania reklamácie v zmysle bodu 4. V prípade, že výsledkom šetrenia je zníženie fakturovanej čiastky, vystaví PDS dodávateľovi elektriny faktúru - dobropis a ak dodávateľ elektriny uhradil pôvodnú faktúru, dobropisovanú čiastku mu bezodkladne vráti. V prípade, že pôvodnú faktúru dodávateľ elektriny neuhradil, započíta PDS dobropisovanú čiastku s pôvodnou faktúrou. V prípade, že výsledkom šetrenia reklamácie je zvýšenie fakturovanej čiastky, vystaví PDS dodávateľovi elektriny faktúru - ťarchopis, ktorý dodávateľ elektriny uhradí na účet PDS v lehote splatnosti, t.j. 14 dní od jeho vystavenia.
6. Odborné miesto je jednoznačne identifikované EIC kódom. Konkrétna faktúra je jednoznačne identifikovaná jej variabilným symbolom.

B. Reklamácie iných skutočností ako fakturácie distribúcie elektriny

1. Reklamácia iných skutočností ako fakturácie distribúcie elektriny týkajúcich sa činnosti PDS je vždy považovaná za reklamáciu toho užívateľa distribučnej sústavy, kto reklamáciu vzniesol. Reklamácia koncového odberateľa voči PDS podľa prvej vety sa považuje za reklamáciu koncového odberateľa elektriny, aj keď bola PDS doručená prostredníctvom jeho dodávateľa elektriny.
2. Odberateľ elektriny a dodávateľ elektriny (ďalej len „reklamant“) sú oprávnení reklamovať iné skutočnosti ako fakturáciu distribúcie elektriny písomne. Reklamácia neoprávňuje dodávateľa elektriny k nezaplateniu faktúry.
3. PDS reklamáciu prešetrí a výsledok oznámi písomne reklamantovi v lehote do 30 kalendárnych dní odo dňa doručenia reklamácie.

13.2 Reklamačný poriadok pre samostatné zmluvy o prístupe do distribučnej sústavy a distribúcii elektriny

A. Reklamácia vyúčtovania distribúcie elektriny

1. Ak vzniknú chyby pri fakturácii spôsobené nesprávnym odpočtom, použitím nesprávnej konštanty, uvedením nesprávnej ceny, chybou v počítaní a podobne, má odberateľ elektriny alebo PDS nárok na vyrovnanie nesprávne fakturovaných čiastok.
2. Odberateľ elektriny uplatní reklamáciu u PDS na adrese uvedenej na faktúre písomnou do 12 mesiacov odo dňa splatnosti faktúry, najneskôr však do 6 mesiacov, odkedy sa o chybe pri fakturácii dozvedel. Reklamácie uplatnené po tomto termíne nebude PDS akceptovať. Reklamácia neoprávňuje odberateľa elektriny k nezaplateniu faktúry.

3. PDS reklamáciu prešetrí a výsledok oznámi písomne odberateľovi elektriny v lehote do 30 kalendárnych dní odo dňa doručenia reklamácie.
4. Vysporiadanie rozdielu v platbách medzi odberateľom elektriny a PDS je PDS povinný urobiť do 14 dní odo dňa písomného oznámenia o výsledku prešetrenia reklamácie v zmysle bodu 3. V prípade, že výsledkom šetrenia je zníženie fakturovanej čiastky, vystaví PDS odberateľovi elektriny faktúru - dobropis a ak odberateľ elektriny uhradil pôvodnú faktúru, dobropisovanú čiastku mu bezodkladne vráti. V prípade, že pôvodnú faktúru odberateľ elektriny neuhradil, započíta PDS dobropisovanú čiastku s pôvodnou faktúrou. V prípade, že výsledkom šetrenia reklamácie je zvýšenie fakturovanej čiastky, vystaví PDS odberateľovi elektriny faktúru - ťarchopis, ktorý odberateľ elektriny uhradí na účet PDS v lehote splatnosti, t.j. 14 dní od jeho vystavenia.
5. Odborné miesto je jednoznačne identifikované EIC kódom. Konkrétna faktúra je jednoznačne identifikovaná jej variabilným symbolom.

B. Reklamácie iných skutočností ako fakturácie elektriny

1. Odberateľ elektriny je oprávnený reklamovať iné skutočnosti ako fakturáciu distribúcie elektriny písomne. Reklamácia neoprávňuje dodávateľa elektriny k nezaplateniu faktúry.
2. PDS reklamáciu prešetrí a výsledok oznámi písomne odberateľovi v lehote do 30 kalendárnych dní odo dňa doručenia reklamácie.

13.3 Reklamačný poriadok platný pre koncových odberateľov

1. PDS postupuje pri riešení reklamácií osôb, ktoré využívajú elektrinu pre osobnú potrebu alebo pre potrebu príslušníkov svojej domácnosti, a ktoré majú s PDS priamy zmluvný vzťah, v súlade s § 18 zákona č. 250/2007 Z. z. o ochrane spotrebiteľa a o zmene zákona Slovenskej národnej rady č. 372/1990 Zb. o priestupkoch v znení neskorších predpisov.
2. Bod 1 sa nevzťahuje na prípady, na ktoré sa vzťahuje špeciálna právna úprava, a to vyhláška č. 275/2012 Z. z.
3. Osoby vymedzené v bode 1 majú právo podávať reklamácie e-mailom na adrese na tieto účely určenej zo strany PDS, alebo telefonicky na telefónnom čísle na tieto účely určenom zo strany PDS.

13.4 Mimosúdne riešenie sporov

1. Koncový odberateľ elektriny je oprávnený predložiť úradu na mimosúdne riešenie spor s PDS, ak sa ohľadom predmetu sporu uskutočnilo reklamačné konanie podľa tejto kapitoly a koncový odberateľ elektriny nesúhlasí s výsledkom reklamácie alebo so spôsobom jej vybavenia; možnosť obrátiť sa na súd tým nie je dotknutá.
2. Návrh na začatie mimosúdneho riešenia sporu musí predložiť koncový odberateľ elektriny bezodkladne, najneskôr do 45 dní od doručenia vybavenia reklamácie.
3. Návrh na začatie mimosúdneho riešenia sporu musí obsahovať náležitosti podľa § 37 ods. 2 zákona o regulácii.
4. PDS a koncový odberateľ elektriny ako účastníci riešenia sporu sú povinní a oprávnení navrhovať dôkazy a ich doplnenie, predkladať podklady potrebné na vecné posúdenie sporu. Úrad predložený spor rieši nestranné s cieľom jeho urovnania. Lehota na

ukončenie mimosúdneho riešenia sporu je 60 dní od podania úplného návrhu, v zložitých prípadoch 90 dní od podania úplného návrhu.

5. Mimosúdne riešenie sporu sa skončí uzavretím písomnej dohody, ktorá je záväzná pre obe strany sporu alebo márnym uplynutím lehoty podľa odseku 4, ak k uzavretiu dohody nedošlo. Skončenie mimosúdneho riešenia sporu z dôvodu márneho uplynutia lehoty Úrad oznámi účastníkom sporového konania.

Reklamačný záznam je v prílohe č.3 tohto PP.

14. VYBRANÉ PROCESY

14.1 Všeobecné zásady

1. Procesy definované v tejto kapitole bránia vykonaniu ich zmien bez vedomia všetkých zúčastnených subjektov a zaručujú ich efektívny priebeh.
2. Pri všetkých procesoch vystupuje PDS ako koordinátor procesov a poskytovateľ potrebných dát a informácií.
3. PDS koordinuje a vykonáva jednotlivé procesy len na základe krokov špecifikovaných v PPDS príslušného PDS v zmysle technickej špecifikácie PDS a oficiálnych usmernení zverejnených na webovom sídle PDS.
4. Efektívny priebeh procesov si vyžaduje automatizovanú výmenu dát medzi jednotlivými subjektmi, za týmto účelom komunikácia s PDS musí prebiehať v zmysle technickej špecifikácie PDS. Procesná požiadavka, ktorá nie je v súlade s technickou špecifikáciou PDS nebude zo strany PDS zaregistrovaná ako platná požiadavka.
5. Procesy uvedené v tejto kapitole sa vzťahujú len na odberné miesta vybavené určeným meradlom PDS.
6. PDS prijíma požiadavky definované v zmysle technickej špecifikácie PDS od platného zmluvného partnera. Prípady, v ktorých PDS prijíma požiadavku priamo od koncového odberateľa (prípadne ním splnomocneného žiadateľa) definuje technická špecifikácia PDS. Požiadavky, ktoré nie sú doručené PDS v súlade s týmto bodom je PDS oprávnený zamietnuť.
7. Podmienkou pre komunikáciu v rámci procesov uvedených v tejto kapitole medzi dodávateľom elektriny a PDS je uzatvorenie rámcovej distribučnej zmluvy medzi dodávateľom a PDS v súlade s ustanoveniami PPDS príslušného PDS. Požiadavku, ktorá bude PDS doručená pred splnením podmienky uvedenej v tomto bode alebo ktorá nebude doručená v súlade s technickou špecifikáciou PDS, PDS zaregistruje ako neplatnú požiadavku.
8. Dodávateľ elektriny musí mať k rozhodujúcemu dňu procesu (napr. ku dňu zmeny dodávateľa, ku dňu prihlásenia odberateľa do svojej bilančnej skupiny) platnú rámcovú distribučnú zmluvu. Ak PDS zistí, že proces iniciuje dodávateľ, ktorý k rozhodujúcemu dňu procesu nebude mať s PDS platnú rámcovú distribučnú zmluvu, procesnú požiadavku zamietne.
9. Na základe uzatvorenia rámcovej distribučnej zmluvy medzi PDS a dodávateľom elektriny preberá dodávateľ elektriny plnú zodpovednosť za procesné požiadavky zaslané PDS v mene odberateľa elektriny.

10. PDS nevyžaduje predloženie splnomocnenia v procese komunikácie jednotlivých procesov definovaných PPDS príslušného PDS a v technickej špecifikácii PDS. Predloženie splnomocnenia je PDS oprávnený si dodatočne vyžiadať.
11. Možnosti paralelného priebehu dvoch alebo viacerých procesov týkajúcich sa toho istého odberného miesta sú upravené v technickej špecifikácii PDS.
12. Pre účely tejto kapitoly sa pod demontážou meradla rozumie aj odpojenie od distribučnej sústavy (v prípadoch keď je to potrebné resp. ak nie je demontáž meradla možná).
13. Za účelom automatizácie všetkých procesov, ktoré sú definované v technickej špecifikácii PDS, prebieha komunikácia výlučne elektronicky a len v rozsahu, ktorý je definovaný v harmonizovanej technickej špecifikácii PDS. PDS nevyžaduje predloženie originálov dokumentov v papierovej forme. Ak o to PDS požiadajú, dodávateľ elektriny predloží dokumenty zaslané elektronicky aj v papierovej forme, pričom originál je k dispozícii k nahliadnutiu u dodávateľa elektriny alebo u odberateľa elektriny.

15. ZÁVEREČNÉ USTANOVENIA

15.1 Vyššia moc

Ak ktorákoľvek zo strán nesplní svoje záväzky v dôsledku okolností vyššej moci (t.j. okolností vylučujúcich zodpovednosť tak, ako sú definované v § 374 Obchodného zákonníka), táto strana nenesie zodpovednosť za nesplnenie svojich záväzkov, vyplývajúcich zo zmlúv uzatvorených v súlade s PP príslušného PDS.

1. Mimoriadne udalosti, označované ako vyššia moc, musia nastať po uzavretí zmluvy o prístupe do DS a distribúcii elektriny, sú nepredvídateľné a príslušná strana im nemohla zabrániť. Okolnosti vyššej moci zahŕňajú predovšetkým živelné pohromy⁶⁾, vojnu, požiar, výbuch, teroristické útoky a štrajky.
2. Strana, odvolávajúca sa na vyššiu moc, je povinná písomne informovať okamžite druhú stranu o akýchkoľvek okolnostiach vyššej moci a preukázať ich primeraným spôsobom.

15.2 Mlčanlivosť

1. Informácie zdieľané medzi PDS a užívateľom distribučnej sústavy, resp. odberateľom elektriny, týkajúce sa zmlúv uzatvorených v súlade s PP príslušného PDS, sú považované za dôverné a žiadna zo zmluvných strán ich nesmie sprístupniť tretej strane bez predchádzajúceho súhlasu druhej strany.
2. PDS a užívateľ distribučnej sústavy môžu sprístupniť dôverné informácie svojim poradcom alebo iným poskytovateľom služieb, ako aj orgánom, ktoré požadujú dané informácie, v súlade s príslušnými všeobecne záväznými právnymi predpismi.⁷⁾

⁶⁾ § 3 ods. 2 písm. a) zákona Národnej rady Slovenskej republiky č. 42/1994 Zb. o civilnej ochrane obyvateľstva v znení neskorších predpisov

⁷⁾ napr. zákon č. 71/1967 Zb. o správnom konaní (správny poriadok) v znení neskorších predpisov

⁸⁾ vyhláška Ministerstva práce, sociálnych vecí a rodiny Slovenskej republiky č. 508/2009 Z. z., ktorou sa ustanovujú podrobnosti na zaistenie bezpečnosti a ochrany zdravia pri práci s technickými zariadeniami tlakovými, zdvíhacími, elektrickými a plynovými a ktorou sa ustanovujú technické zariadenia, ktoré sa považujú za vyhradené technické zariadenia

3. PDS a užívateľ distribučnej sústavy zabezpečia, aby osoby a orgány, ktoré získali dôverné informácie podľa tohto článku, boli viazané povinnosťou mlčanlivosti v rovnakom rozsahu, ako sa táto povinnosť vzťahuje na PDS a užívateľa distribučnej sústavy. Porušenie povinnosti mlčanlivosti nenastáva v prípade, keď poskytnutie informácie strane ukladá všeobecne záväzný právny predpis ⁸⁾ alebo ak o poskytnutie dôvernej informácie požiada orgán štátnej správy alebo iný orgán štátnej moci podľa všeobecne záväzných právnych predpisov ⁸⁾, ktoré povinnosť poskytnutia informácií týmto orgánom stanovujú.

15.3 Zmeny prevádzkového poriadku

Zmeny a doplnenia prevádzkového poriadku môžu byť vykonané len na základe právoplatného rozhodnutia úradu, ktorým schváli zmenu alebo doplnenie prevádzkového poriadku PDS.

15.4 Účinnosť prevádzkového poriadku

Prevádzkový poriadok PDS nadobúda účinnosť dňom nadobudnutia právoplatnosti rozhodnutia úradu, ktorým bol prevádzkový poriadok PDS schválený.

15.5 Poučenie a povinnosti PDS súvisiace so štandardami kvality

1. PDS je povinný:
 - a) dodržiavať štandardy kvality,
 - b) evidovať, vyhodnocovať, zverejňovať údaje o štandardoch kvality a na požiadanie ich predložiť úradu,
 - c) evidovať podania súvisiace s nedodržaním štandardov kvality,
 - d) archivovať údaje o štandardoch kvality po dobu piatich rokov,
 - e) každoročne do konca februára zasielať úradu prehľad o vyplatených kompenzačných platbách za predchádzajúci kalendárny rok,
 - f) spĺňať požadovanú úroveň štandardov kvality,
 - g) do konca februára kalendárneho roka zaslať úradu vyhodnotenie štandardov kvality za predchádzajúci rok a toto vyhodnotenie zverejniť na svojom webovom sídle.
2. Ak PDS nedodrží štandardy kvality a toto nedodržanie preukázateľne nastalo, je PDS povinný uhradiť svojmu odberateľovi kompenzačnú platbu vo výške a spôsobom určeným podľa vyhlášky č. 275/2012 Z. z.
3. Bod 2. tohto článku sa nepoužije, ak boli štandardy kvality nedodržané z dôvodu vzniku mimoriadnej udalosti, krízovej situácie v energetike ⁸⁾ a havárie spôsobenej treťou osobou.
4. Koncový odberateľ elektriny nie je povinný žiadať o vyplatenie kompenzačnej platby. Uhradením kompenzačnej platby nie je dotknutý nárok na náhradu škody.
5. PDS vyhodnocuje štandardy kvality v súlade s vyhláškou č. 275/2012 Z. z.

PRÍLOHA Č. 1

PROTOKOLY O VYKONANÍ FUNKČNEJ SKÚŠKY

- A. Všeobecné ustanovenia o vykonávaní funkčnej skúšky
- B. Minimálny povinný rozsah protokolu o vykonaní funkčnej skúšky

A. Všeobecné ustanovenia o vykonávaní funkčnej skúšky

1. Za účelom kontroly splnenia technických podmienok je potrebné vykonať technickú obhliadku a následne funkčné skúšky zdroja. Počas funkčných skúšok sa zdroj pripája do distribučnej sústavy v zmysle technických podmienok platných v záväznom dokumente „Technické podmienky PDS“.
2. O vykonanie funkčných skúšok je povinný požiadať takisto prevádzkovateľ výrobného zdroja, ktorý má platnú a účinnú zmluvu o pripojení do distribučnej sústavy, no fyzicky nedodával elektrinu do distribučnej sústavy najmenej 6 po sebe nasledujúcich kalendárnych mesiacov.
3. PDS uverejňuje vzor protokolu o funkčných skúškach na svojom webovom sídle.
4. Prevádzkovateľ zdroja nesie výlučnú zodpovednosť za to, že zdroj bol vybudovaný v súlade so zákonom o energetike.
5. Termín vykonania funkčných skúšok určí PDS na základe žiadosti žiadateľa o pripojenie, najneskôr však do 30-ich dní odo dňa doručenia žiadosti.
6. PDS rozhodne, či v priebehu alebo po ukončení funkčných skúšok zdroja vykoná prípadné ďalšie potrebné skúšky a merania. Z týchto kontrol vykoná PDS doplnenie protokolu o funkčných skúškach zdroja.
7. Protokol o úspešných funkčných skúškach zdroja je nevyhnutným predpokladom pre uzatvorenie Zmluvy o dodávke elektriny zo zdroja. Zdroj možno pripojiť do distribučnej sústavy až po uzatvorení zmluvy o pripojení do distribučnej sústavy.
8. Uvádzanie do prevádzky všetkých nových a rekonštruovaných zariadení pripájaných do distribučnej sústavy sa vykonáva podľa vypracovaného programu prevádzkových skúšok (vecný časový plán - VČP), ak o to PDS požiada. VČP je vypracovaný žiadateľom o pripojenie alebo ním poverenej osoby v spolupráci s PDS. Tento program schvaľuje dispečing PDS, ak o to PDS požiada.
9. Funkčnú skúšku je možné vykonať až po úspešnom komplexnom vyskúšaní všetkých technologických častí zdroja a po vykonaní všetkých odborných prehliadok a odborných skúšok a len na takom zdroji, ktorý má vydané právoplatné stavebné povolenie, alebo ohlásenie drobnej stavby v súlade so zákonom č. 50/1976 Zb. o územnom plánovaní a stavebnom poriadku (stavebný zákon) v znení neskorších predpisov.

B. Minimálny povinný rozsah protokolu o vykonaní funkčnej skúšky vydávanom podľa § 5 ods. 14 zákona č. 309/2009 Z. z.

Protokol o funkčnej skúške musí minimálne obsahovať:

- a. údaje o žiadateľovi, prípadne o prevádzkovateľovi zdroja,

- b. dátum nadobudnutia právoplatnosti stavebného povolenia, alebo dátum ohlásenia drobnej stavby v súlade so zákonom č. 50/1976 Zb. o územnom plánovaní a stavebnom poriadku (stavebný zákon) v znení neskorších predpisov,
- c. údaje o vykonaní odbornej prehliadky a odbornej skúšky vyhradených technických zariadení s uvedením dátumu vykonania skúšky, mena pracovníka, ktorý odbornú prehliadku a odbornú skúšku vykonal a jeho identifikačného čísla,
- d. výsledky funkčnej skúšky
 1. nastavenia sieťových ochrán,
 2. činnosť ochrán,
 3. meranie, podmienky pre spínanie, kompenzácia účinníka,
 4. dátové pripojenie,
- e. požiadavky a pripomienky k funkčným skúškam zo strany PDS,
- f. celkové zhodnotenie možnosti pripojenia výrobného zariadenia na základe vykonaných funkčných skúšok,
- g. miesto, dátum a čas úspešného vykonania – ukončenia funkčnej skúšky
- h. dátum a podpisy zodpovedných osôb,
- i. výrok: “ protokol o vykonaní funkčnej skúšky nadobúda právoplatnosť dňom...[dátum úspešného vykonania – ukončenia funkčnej skúšky]... „.

PRÍLOHA Č. 2
REKLAMAČNÝ ZÁZNAM

Reklamant: _____

Meno (Názov spoločnosti): _____

RČ/IČO: _____

Adresa trvalého bydliska / Sídlo spoločnosti: _____

Kontakt: _____

Predmet reklamácie: _____

V _____

Dňa: _____

Reklamant:

Zamestnanec prijímajúci reklamáciu:

Meno:.....

Podpis:.....

Podpis:

Odôvodnenie:

Úradu pre reguláciu sieťových odvetví, odboru regulácie elektroenergetiky (ďalej len „úrad“) bol dňa 24. 05. 2013 pod podacím číslom úradu 15149/2013/BA doručený návrh prevádzkového poriadku (ďalej len „prevádzkový poriadok“) prevádzkovateľa distribučnej sústavy, PPA Power DS s.r.o., Vajnorská 137, 830 00 Bratislava, IČO 31 368 514 (ďalej len „účastník konania“).

Dňom 24. 05. 2013 sa začalo podľa § 18 zákona č. 71/1967 Zb. o správnom konaní (správny poriadok) v znení neskorších predpisov (ďalej len „správny poriadok“) správne konanie vo veci schválenia prevádzkového poriadku.

Vzhľadom na rozsah agendy a zložitosť správneho konania úrad listom č. 18577/2013/BA zo dňa 21. 06. 2013 v zmysle § 49 ods. 2 správneho poriadku predĺžil lehotu pre vydanie rozhodnutia o 30 dní.

V súlade s ustanovením § 45 ods. 5 zákona o regulácii úrad vypracoval k 31. marcu 2013 vzorový prevádzkový poriadok prevádzkovateľa distribučnej sústavy. Podľa § 45 ods. 5 druhá veta zákona č. 250/2012 Z. z. o regulácii v sieťových odvetviach (ďalej len „zákon o regulácii“) prevádzkovateľ distribučnej sústavy zapracuje osobitné podmienky prevádzkovania svojej distribučnej sústavy do vzorového prevádzkového poriadku a predloží ho na schválenie úradu najneskôr do 31. mája 2013.

Úrad vykonal všetky procesné úkony, vyplývajúce zo správneho poriadku. Predložený návrh prevádzkového poriadku preskúmal a v priebehu správneho konania priebežne prerokovával s účastníkom konania pripomienky, ktoré k návrhu uplatnil.

Úrad po preskúmaní predloženého prevádzkového poriadku, jeho súladu so všeobecne záväznými právnymi predpismi, osobitne so zákonom č. 251/2012 Z. z. o energetike a o zmene a doplnení niektorých zákonov, zákonom o regulácii a vyhláškou Úradu pre reguláciu sieťových odvetví č. 24/2013 Z. z., ktorou sa ustanovujú pravidlá pre fungovanie vnútorného trhu s elektrinou a pravidlá pre fungovanie vnútorného trhu s plynom, dospel k záveru, že navrhované znenie prevádzkového poriadku spĺňa požiadavky na jeho schválenie a rozhodol tak, ako je uvedené vo výrokovej časti tohto rozhodnutia.

Poučenie:

Proti tomuto rozhodnutiu možno podľa § 53 zákona č. 71/1967 Zb. o správnom konaní (správny poriadok) v znení neskorších predpisov podať odvolanie, a to v lehote 15 dní odo dňa jeho oznámenia, na Úrad pre reguláciu sieťových odvetví, odbor regulácie elektroenergetiky, Bajkalská 27, P. O. Box 12, 820 07 Bratislava 27. Toto rozhodnutie je preskúmateľné súdom po vyčerpaní riadnych opravných prostriedkov.

Ing. Jaroslav Ranto
riaditeľ odboru regulácie elektroenergetiky

Rozhodnutie sa doručí:

PPA Power DS s.r.o., Vajnorská 137, 830 00 Bratislava