

## **R O Z H O D N U T I E**

Číslo: 0144/2013/S-AP

Martin, 07.10.2013

Úrad pre reguláciu sieťových odvetví, odbor regulácie kvality a analýz, ako orgán príslušný na konanie podľa § 13 ods. 2 písm. d) zákona č. 250/2012 Z. z. o regulácii v sieťových odvetviach v spojení s § 16 ods. 4, 5 a 6 zákona č. 251/2012 Z. z. o energetike a o zmene niektorých zákonov vo veci schvaľovania pravidiel pre rozvrhovanie aktív a pasív, nákladov a výnosov a pravidiel pre odpisovanie

### **rozhodol**

podľa § 15 ods. 1 až 4 zákona č. 250/2012 Z. z. o regulácii v sieťových odvetviach tak, že regulovanému subjektu Slovenská elektrizačná prenosová sústava, a.s., Mlynské nivy 59/A, 824 84 Bratislava, IČO: 35 829 141 **schvaľuje** od 1. januára 2014 na neurčitý čas pravidlá pre rozvrhovanie aktív a pasív, nákladov a výnosov:

### **Pravidlá pre rozvrhovanie aktív a pasív, nákladov a výnosov**

Úrad pre reguláciu sieťových odvetví vydal dňa 21.12.2005 spoločnosti Slovenská elektrizačná prenosová sústava, a.s. povolenie č. 2005E 0137 na predmet podnikania elektroenergetika a rozsah podnikania prenos elektriny s termínom začatia výkonu činnosti od 1.1.2006 a neurčitou dobou platnosti povolenia. Povolenie č. 2005E 0137 zo dňa 21.12.2005 Úrad pre reguláciu sieťových odvetví dvakrát zmenil: 1. zmena dňa 4.5.2006 z dôvodu zmeny sídla spoločnosti a 2. zmena dňa 25.1.2007 z dôvodu zmeny zodpovedného zástupcu.

Výnosy za regulovanú činnosť prenos elektriny (vrátane osobitných výnosov pokrývajúcich náklady na ostatné činnosti spojené s prevádzkovaním prenosovej sústavy: elektrina na straty, systémové a podporné služby, ...) tvorili v roku 2012 cca 99,85% celkových výnosov spoločnosti.

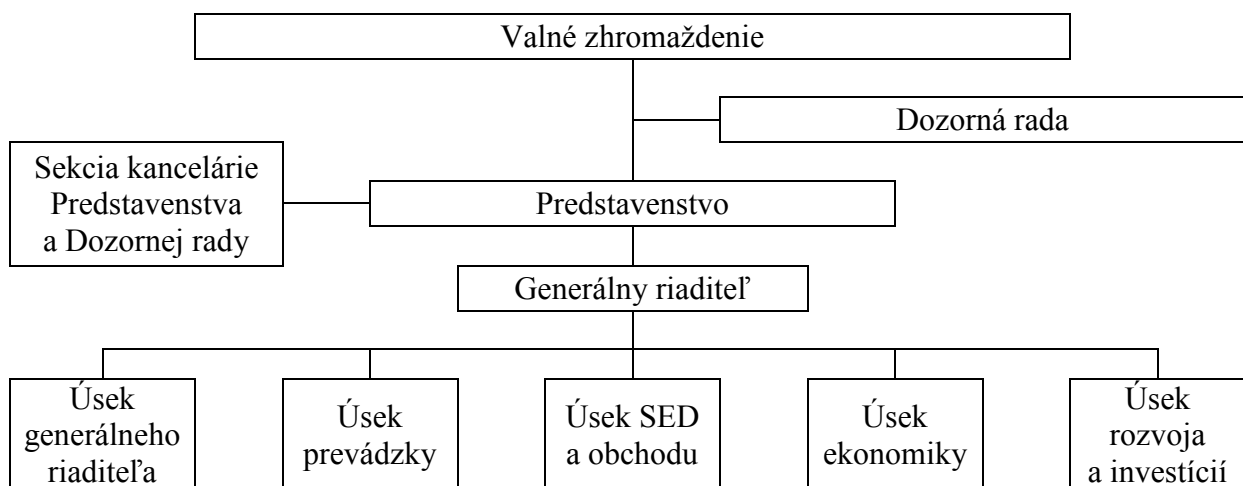
Pri regulačnom výkazníctve spoločnosti, sa využívajú štruktúry používané pri vedení účtovníctva spoločnosti v účtovnom systéme SAP.

#### 1. Základné pojmy

- SEPS alebo spoločnosť – Slovenská elektrizačná prenosová sústava, a.s.
- ÚRSO – Úrad pre reguláciu sieťových odvetví.
- Vyhláška ÚRSO – vyhláška Úradu pre reguláciu sieťových odvetví č. 446/2012 z 20. decembra 2012, ktorou sa ustanovuje spôsob vedenia evidencie skutočností, ktoré sú predmetom účtovníctva, spôsob vedenia evidencie nákladov, výnosov, aktív a pasív, forma a termíny predkladania výstupov z evidencie.

- Prenos elektriny – preprava elektriny prenosovou sústavou na vymedzenom území.
- Prenosová sústava – súbor vzájomne prepojených elektrických vedení a elektroenergetických zariadení potrebných na prenos elektriny a súbor vzájomne prepojených elektrických vedení a elektroenergetických zariadení potrebných na prepojenie prenosovej sústavy so sústavami mimo vymedzeného územia. Súčasťou prenosovej sústavy sú i meracie, ochranné, riadiace, zabezpečovacie, informačné a telekomunikačné zariadenia potrebné na prevádzkovanie prenosovej sústavy.
- Prvotné náklady a výnosy – položky nákladových a výnosových druhov (účtov), ktoré možno priamo jednoznačne priradiť k sledovaným činnostiam (prenos elektriny a ostatné neregulované činnosti) a evidujú sa z hľadiska druhu a miesta vzniku v súlade s organizačnými a riadiacimi aktmi SEPS.
- Druhotné náklady a výnosy – položky, ktoré nemožno jednoznačne priradiť k činnosti prenos elektriny alebo k ostatným neregulovaným činnostiam a ktoré sa následne rozdeľujú medzi jednotlivé činnosti.

## 2. Organizačná štruktúra SEPS



## 3. Základné princípy regulačného výkazníctva v SEPS

V SEPS sa oddelene sledujú tieto činnosti:

1) prenos elektriny:

- hlavný predmet činnosti SEPS, s ktorým súvisí takmer všetok majetok, náklady a výnosy spoločnosti;
- náklady na prenos elektriny a majetok využívaný na prenos elektriny sa podľa vyhlášky ÚRSO ešte delia do podoblastí:
  - a) vedenia – vedenia a náklady na ich prevádzku a údržbu;
  - b) transformátorové stanice – transformátorové stanice a náklady na ich prevádzku a údržbu;
  - c) dispečing – dispečerský riadiaci systém a náklady na jeho prevádzku a údržbu;
  - d) ostatné – ostatný majetok využívaný na prenos elektriny, náklady na jeho prevádzku a údržbu a náklady na ostatné činnosti spojené s prevádzkovaním prenosovej sústavy vrátane nákladov pokrývaných osobitnými výnosmi (elektrina na straty, systémové a podporné služby, ...).

2) ostatné neregulované činnosti:

- rôzne vedľajšie činnosti, pri ktorých nie je využívaný majetok slúžiaci na výkon regulovaných činností.

Pri regulačnom výkazníctve SEPS sa využívajú štruktúry používané pri vedení účtovníctva spoločnosti:

- systém analytických účtov, na ktorých sa sledujú jednotlivé položky nákladov a výnosov tak, aby bola možná ich jednoznačná identifikácia;
- systém zákaziek a nákladových stredísk v účtovnom systéme SAP (skutočné zákazky, zákazky s výnosmi, a štatistické zákazky spoločne s nákladovými strediskami), ktorými sa špecifikuje dôvod a miesto vzniku nákladu alebo výnosu;
- napojenie organizačnej štruktúry a majetku spoločnosti na systém zákaziek a nákladových stredísk, prostredníctvom ktorých je možné jednoznačne priradiť príslušné náklady a výnosy na konkrétnu zákazku.

#### 4. Pravidlá pre rozvrhovanie nákladov a výnosov

Každá účtovná operácia v SEPS súvisiaca s nákladmi alebo výnosmi sa zaznamenáva súčasne na príslušný výnosový alebo nákladový účet a konkrétnu zákazku (skutočná zákazka, zákazka s výnosmi alebo štatistická zákazka spoločne s nákladovým strediskom).

Pre zabezpečenie oddelenej evidencie podľa vyhlášky ÚRSO sú zákazky priradené k jednotlivým činnostiam.

Sledovaním nákladov a výnosov prostredníctvom zákaziek sú do jednotlivých činností jednoznačne priradené všetky výnosy a prevažná časť nákladov SEPS (v roku 2012 to bolo cca 91% celkových nákladov spoločnosti).

##### 4.1. Prvotné a druhotné náklady a výnosy

Za prvotné náklady sa považujú náklady zaúčtované na zákazky, ktoré je možné jednoznačne priradiť k jednotlivým činnostiam.

Náklady zaúčtované na zákazkách, ktoré nie je možné jednoznačne priradiť k jednotlivým činnostiam sa považujú za druhotné náklady. Na ich rozdelenie medzi sledované činnosti sa používa alokačný kľúč a vykazujú sa spoločne s prvotnými nákladmi.

Všetky výnosy SEPS sú zaúčtované na zákazky, ktoré je možné jednoznačne priradiť k jednotlivým činnostiam, t.j. SEPS má len prvotné výnosy.

##### 4.2. Delenie druhotných nákladov

Druhotné náklady sa medzi jednotlivé činnosti delia pomocou alokačného kľúča stanoveného v súlade s § 16 zákona č. 251/2012 Z. z. o energetike, t.j. na základe pomeru výnosov za prenos elektriny a výnosov za ostatné neregulované činnosti.

Druhotné náklady pridelené k prenosu elektriny a časť prvotných nákladov prenosu elektriny, ktoré nie je možné jednoznačne priradiť do jednotlivých podoblastí prenosu elektriny (vedenia, transformátorové stanice, dispečing a ostatné), sa delia medzi jednotlivé podoblasti prenosu elektriny pomocou doplnkového alokačného kľúča.

Doplňkový alokačný kľúč nemožno stanoviť na základe pomeru výnosov, lebo prvotné výnosy patriace do činnosti prenos sa ďalej nedelia do jednotlivých podoblastí prenosu elektriny. Je stanovený na základe pomeru prvotných nákladov prenosu elektriny, ktoré je možné jednoznačne priradiť do jednotlivých podoblastí prenosu elektriny a pri jeho stanovení sa do prvotných nákladov jednoznačne priradených do jednotlivých podoblastí prenosu elektriny nezahŕňajú náklady na ostatné činnosti spojené s prevádzkovaním prenosovej sústavy pokrývané osobitnými výnosmi (elektrina na straty, podporné služby, ...).

#### 4.3. Rozdelenie výkazu ziskov a strát

Pre potreby regulačného výkazníctva sa výkaz ziskov a strát SEPS vypracúva aj v členení na jednotlivé činnosti (prenos elektriny a ostatné neregulované činnosti).

Výkazy ziskov a strát podľa jednotlivých činností sa tvoria agregáciou ročných hodnôt nákladov a výnosov na jednotlivých nákladových a výnosových účtoch a zákazkách, ktoré:

- a) sú jednoznačne priradené k jednotlivým činnostiam – prvotné náklady a výnosy, ktoré sú priamo rozdelené medzi jednotlivé činnosti
- b) nie sú jednoznačne priradené k jednotlivým činnostiam – druhotné náklady, ktorých podiely v jednotlivých činnostiam sa určujú pomocou alokačného kľúča

Výkazy ziskov a strát podľa jednotlivých činností obsahujú celkové náklady a výnosy spoločnosti SEPS na tieto činnosti, t.j. nedelia sa na prvotné a druhotné.

#### 5. Pravidlá pre rozvrhovanie aktív a pasív

Oddelená evidencia aktív a pasív SEPS v požadovanom členení sa zabezpečuje prostredníctvom účtovného systému SAP v module SAP FI. Podrobnejšia oddelená evidencia vybraných aktív a pasív sa zabezpečuje v moduloch:

- dlhodobý hmotný a nehmotný majetok – SAP AM;
- zásoby a dodávateľské vzťahy k zásobám – SAP MM;
- pohľadávky a záväzky – SAP SD/FI.

V rámci oddelenej evidencie aktív a pasív je k jednotlivým činnostiam (prenos elektriny a ostatné neregulované činnosti) možné jednoznačne priradiť iba dlhodobý hmotný a nehmotný majetok SEPS. Dlhodobý hmotný a nehmotný majetok tvorí podstatnú časť aktív spoločnosti.

##### 5.1. Priradenie dlhodobého hmotného a nehmotného majetku k jednotlivým činnostiam

Pri priradení dlhodobého hmotného a nehmotného majetku k jednotlivým činnostiam sa vychádza z hodnôt účtovnej evidencie v SAP (modul AM).

Za jednoznačne priraditeľný dlhodobý hmotný a nehmotný majetok sa považuje majetok využívaný iba pre:

- 1) prenos elektriny – majetok sa eviduje na zákazkách, ktoré je možné jednoznačne priradiť k prenosu elektriny;
- 2) ostatné neregulované činnosti – majetok sa eviduje na zákazkách, ktoré je možné jednoznačne priradiť k ostatným neregulovaným činnostiam.

Nejednoznačne priraditeľný dlhodobý hmotný a nehmotný majetok je majetok evidovaný na zákazkách, ktoré nie je možné jednoznačne priradiť k prenosu elektriny alebo k ostatným neregulovaným činnostiam. Princíp jeho rozdelenia medzi jednotlivé činnosti je rovnaký ako pri druhotných nákladoch (delenie pomocou rovnakého alokačného kľúča).

## 5.2. Rozdelenie súvahy spoločnosti

Pre potreby regulačného výkazníctva sa súvaha spoločnosti vypracúva aj v členení na jednotlivé činnosti (prenos elektriny a ostatné neregulované činnosti).

S výnimkou dlhodobého hmotného a nehmotného majetku sa všetky ostatné hodnoty aktív a pasív zo štandardnej súvahy SEPS medzi súvahy za jednotlivé činnosti delia pomocou alokačného kľúča.

Hodnoty dlhodobého hmotného a nehmotného majetku v členení na jednotlivé činnosti sa tvoria agregáciou hodnôt dlhodobého hmotného a nehmotného majetku:

- jednoznačne priradeného na jednotlivé činnosti – hodnoty majetku sú priamo rozdelené medzi jednotlivé činnosti;
- nepriradeného jednoznačne na jednotlivé činnosti – hodnoty majetku sa medzi jednotlivé činnosti delia pomocou alokačného kľúča.

## 6. Pravidlá pre odpisovanie

Odpisový plán v SEPS sa riadi príslušnými ustanoveniami zákona č. 431/2002 Z. z. a nasl. o účtovníctve a v zmysle Opatrenia MF SR č. 23054/2002-92, ktorým sa ustanovujú podrobnosti o postupoch účtovania a rámcovej účtovej osnovy pre podnikateľov účtujúcich v sústave podvojného účtovníctva a v znení neskorších predpisov, Medzinárodnými štandardmi pre finančné výkazníctvo a zákonom č. 595/2003 Z. z. o daniach z príjmov v znení neskorších predpisov.

Odpisový plán na účtovné odpisy je stanovený na základe reálnych ekonomických životností, po zohľadnení komponentného členenia majetku.

Odpisový plán pre účtovné odpisy majetku v účtovnom stave spoločnosti podľa zoznamu k 31.12.2010 je stanovený na základe reálnych ekonomických prognózovaných životností po zhodnotení technického stavu a doživotnosti stanovenej znaleckými posudkami, a po zohľadnení jeho komponentného členenia. Na neprecenený majetok, účtovne evidovaný k 31.12.2010, je stanovený odpisový plán a životnosť v rozsahu stanovenom pri pôvodnom zaradení majetku.

Odpisový plán na daňové odpisy je stanovený na základe zaradenia odpisovaného dlhodobého hmotného a nehmotného majetku do jednotlivých odpisových skupín na základe klasifikácie produktov podľa činností a klasifikácie stavieb určených v prílohe k Zákonom o dani z príjmov.

### **Odôvodnenie:**

Úradu pre reguláciu sieťových odvetví, odboru regulácie kvality a analýz (ďalej len „úrad“) bol dňa 26.09.2013 doručený a zaevidovaný pod číslom 30674/2013/BA

návrh pravidiel pre rozvrhovanie aktív a pasív, nákladov a výnosov pre účely vedenia oddelenej evidencie spoločnosti Slovenská elektrizačná prenosová sústava, a.s.

Podľa § 15 ods. 2 zákona č. 250/2012 Z. z. o regulácii v sieťových odvetviach (ďalej len „zákon o regulácii“) konanie o vecnej regulácii začalo na návrh spoločnosti Slovenská elektrizačná prenosová sústava, a.s.

Podľa § 15 ods. 3 zákona o regulácii účastníkom konania vo veci schvaľovania pravidiel pre rozvrhovanie aktív a pasív, nákladov a výnosov je navrhovateľ - spoločnosť Slovenská elektrizačná prenosová sústava, a.s.

Zákon o regulácii v ustanovení § 13 ods. 2 písm. d) upravuje pôsobnosť úradu vo veci schvaľovania pravidiel pre rozvrhovanie aktív a pasív, nákladov a výnosov.

Podľa § 16 ods. 1 zákona č. zákona č. 251/2012 Z. z. o energetike a o zmene niektorých zákonov v záujme zabránenia vzniku diskriminácie a krížových dotácií sú výrobca elektriny, výrobca plynu, prevádzkovateľ prenosovej sústavy, prevádzkovateľ distribučnej sústavy, prevádzkovateľ prepravnej siete, prevádzkovateľ distribučnej siete prevádzkovateľ zásobníka podľa uvedeného paragrafu povinní viesť oddelenú evidenciu skutočností, ktoré sú predmetom účtovníctva, oddelenú evidenciu o nákladoch, výnosoch, aktívach, pasívach, a určiť pravidlá na rozvrhovanie aktív, pasív, nákladov, výnosov a určiť pravidlá na odpisovanie samostatne za každú jednu z činností, ktorú vykonáva v rámci podnikania.

Podľa § 41 ods. 1 písm. a) zákona o regulácii na konanie podľa tohto zákona sa vzťahuje všeobecný predpis o správnom konaní okrem § 33 ods. 2, ak sa v konaní vychádzalo iba z podkladov predložených účastníkom konania a zároveň sa účastníkovi konania vyhovel v plnom rozsahu.

Úrad po preskúmaní predloženého návrhu pravidiel na rozvrhovanie aktív, pasív, nákladov, výnosov spoločnosťou Slovenská elektrizačná prenosová sústava, a.s. schválil v takom znení, ako ho predložila a ako je uvedené vo výrokovvej časti tohto rozhodnutia.

### **Poučenie:**

Proti tomuto rozhodnutiu je prípustné odvolanie. Odvolanie treba podať na Úrad pre reguláciu sieťových odvetví, odbor regulácie kvality a analýz, ul. Pavla Mudroňa 45, 036 01 Martin, a to v lehote 15 dní odo dňa oznámenia rozhodnutia. Toto rozhodnutie je preskúmateľné súdom po vyčerpaní riadnych opravných prostriedkov.

Ing. Ivan Zachar  
riaditeľ odboru regulácie kvality a analýz

### **Rozhodnutie sa doručí:**

Slovenská elektrizačná prenosová sústava, a.s., Mlynské nivy 59/A, 824 84 Bratislava